

*Cada niño,
Cada oportunidad,
Todos los días!*



Distrito Escolar de Osceola

2021-2022

GUÍA PARA PADRES

JUNTA ESCOLAR DEL CONDADO OSCEOLA Y LA SUPERINTENDENTE



Terry Castillo

District 1

407-870-4009

terry.castillo@osceolaschools.net

f @castilloschoolboard
t @TCastilloSchBd



Julius Melendez

District 2

407-870-4009

julius.melendez@osceolaschools.net

f @melendezschoolboard
t @JMelendezSchBd



Jon Arguello

District 3

407-870-4009

jon.arguello@osceolaschools.net

f @arguelloschoolboard
t @JArguelloSchBd



Clarence Thacker

District 4

407-870-4009

clarence.thacker@osceolaschools.net

f @thackerschoolboard
t @CThackerSchBd



Robert Bass

District 5

407-870-4009

robert.bass@osceolaschools.net

f @bassschoolboard
t @RBassSchBd

Reuniones de la Junta Escolar

Las reuniones de la Junta Escolar se llevan a cabo el primer y tercer martes de cada mes a las 5:30 p.m. en el complejo administrativo del distrito escolar, ubicado en 817 Bill Beck Blvd. en Kissimmee. Una copia impresa de la agenda estará disponible en la sala de juntas la noche de la reunión. En cada agenda se asigna tiempo para los comentarios de la comunidad y preguntas ya que la Junta Escolar agradece las aportaciones. Si desea dirigirse a la Junta sobre un tema que no está en la agenda, por favor complete uno de los formularios de solicitud que se encuentran en la parte trasera de la sala de juntas antes del inicio de la reunión.

Todas las reuniones de la Junta Escolar del Condado Osceola se llevan a cabo en inglés. Se pueden escuchar en español usando el equipo de interpretación simultánea de Talksystems. Un anuncio en español precede a cada reunión de la Junta programada regularmente para informar a los residentes sobre la disponibilidad y el uso gratuito del equipo.

Además, el Distrito Escolar de Osceola transmite sus reuniones en vivo en Internet a través del canal de YouTube del distrito (SDOC - Board Meetings). Los espectadores tienen la opción de ver transmisiones web de las reuniones de la junta escolar en vivo o bajo demanda. La agenda y las minutas de las reuniones se pueden encontrar en el sitio web del distrito en <https://go.boarddocs.com/fl/osceola/Board.nsf/Public>

Boletín Informativo de la Junta Escolar

Se les exhorta a los padres y residentes de la comunidad a suscribirse gratis al boletín informativo electrónico de los miembros de la Junta del Distrito Escolar de Osceola. Reciba la información más reciente directamente en su correo electrónico. Para suscribirse, visite www.osceolaschools.net/leadership, haga clic en el miembro de la junta y regístrese donde dice, "Click here to subscribe now!" ("¡Haga clic aquí para suscribirse ahora!")



Dra. Debra Pace
Superintendente

School District Administrative Complex
817 Bill Beck Blvd, Kissimmee, FL 34744
407-870-4600
www.osceolaschools.net

Sigame en las redes sociales:



@osceolasup



@PaceDebra

**Reuniones de la
Junta Escolar y Más**

INFORMACIÓN DE REGRESO A CLASES

Horas de inicio y fin de la escuela

Las escuelas superiores comienzan entre las 7:20 a.m. y las 7:30 a.m.
Las escuelas elementales comienzan entre las 8:20 a.m. y las 8:30 a.m.
Las escuelas intermedias comienzan entre las 9:20 a.m. y las 9:30 a.m.
Comuníquese directamente con la escuela de su hijo para conocer las horas exactas de inicio y finalización

Disciplina

El distrito mantiene el manual del Código de Conducta del Estudiante, que describe procedimientos disciplinarios. Los padres reciben una copia anualmente de la escuela. El documento también está disponible en línea en <https://bit.ly/StudenCodeofConduct>

Desayuno y almuerzo escolar

El Programa de Nutrición Escolar del distrito está diseñado para ayudar a los niños a obtener la nutrición que necesitan para aprender, jugar, crecer y desarrollarse. Los menús de comidas escolares y los precios para el año escolar 2021-2022 se pueden encontrar en el sitio web bajo Servicios de Nutrición Escolar. Se proporciona desayuno gratis a todos los estudiantes del distrito durante los días escolares. Todas las comidas se servirán sin costo para todos los estudiantes durante el año escolar 2021-2022. El costo de los almuerzos se reanudará en escuelas que no pertenecen al CEP para el año escolar 2022-2023.

Transporte de estudiantes

El transporte en autobús escolar es gratuito para todos los estudiantes que vivan a más de dos millas de su escuela asignada por zona residencial. A los estudiantes con discapacidades que necesitan transporte especial se les proporcionará servicio de autobús. Para más información sobre rutas de autobús, horarios de autobús o preguntas relacionadas con el autobús, llame a la línea directa de transporte para padres al 407-483-3673.

Portal para padres

¡Es fácil mantenerse en contacto con el progreso de su hijo! Los padres pueden obtener información sobre las calificaciones, asistencia y disciplina a través del Portal de Padres del distrito. Consulte con la escuela de su hijo sobre las instrucciones para iniciar sesión.

Myschoolbucks.com

Myschoolbucks.com es un servicio seguro de prepago en línea para cuentas de almuerzos de estudiantes. Al crear una cuenta en línea, los padres pueden pagar por adelantado los almuerzos de los estudiantes con una tarjeta de crédito/débito o cheque. Para obtener más información, visite www.myschoolbucks.com.

Let's Talk!

El Distrito Escolar de Osceola está comprometido a involucrar a todos los interesados en la educación de nuestros hijos. Solo cuando construimos relaciones sólidas con el personal, los estudiantes, las familias y miembros de la comunidad podemos satisfacer mejor las necesidades de todos y cada uno de los estudiantes.

Le invitamos a enviarnos sus preguntas, inquietudes, sugerencias y / o cumplidos utilizando Let's Talk. Visite nuestro sitio web en www.osceolaschools.net/letstalk. Una vez allí, haga clic en un tema e inicie un diálogo. El empleado del distrito escolar que mejor pueda abordar su comentario será notificado. Si solicita una respuesta, le responderemos de manera oportuna.

Informar sobre una amenaza o intimidación

La Junta Escolar de Osceola también está comprometida con la seguridad de todos los estudiantes, el personal y los visitantes. Nosotros continuamos exhortando y esperamos que nuestros estudiantes y miembros de la comunidad digan algo si ven o escuchan una amenaza específica. Las amenazas falsas y engañosas y las publicaciones en las redes sociales son disruptivas, costosas y distraen, y tanto el distrito como las fuerzas del orden responderán de manera apropiada cuando se identifique a quienes hacen amenazas falsas.

1 Siempre puede informar una amenaza o actividad sospechosa en FortifyFL en www.getfortifyfl.com.

2 También puede hacer una pregunta de seguridad, denunciar el acoso o denunciar una amenaza directamente al distrito escolar en www.osceolaschools.net/keeposceolasafe.





Osceola County
SCHOOL DISTRICT

Gracias por elegir el Distrito Escolar de Osceola

¡Somos tan extra!

El Distrito Escolar de Osceola ofrece muchos extras para complementar la excelente educación que brindamos a los estudiantes:

- ▶ Ipads proporcionados a todos los estudiantes de kindergarten.
- ▶ Programas de aprendizaje extendido de alta calidad antes y después de la escuela
- ▶ Proporciones bajas obligatorias de estudiantes por clase
- ▶ Recursos académicos digitales gratuitos y apoyo a los estudiantes
- ▶ Programas de artes, atletismo y extracurriculares
- ▶ Receso para todos los estudiantes de escuela elemental
- ▶ Tecnología de vanguardia para el salón de clases
- ▶ Cafeterías limpias que sirven desayuno gratis a todos los estudiantes
- ▶ Bibliotecas escolares bien surtidas
- ▶ Apoyo personalizado para cada niño
- ▶ Elección de los padres a qué escuela asistirá su hijo
- ▶ Oportunidades de participación y voluntariado de los padres
- ▶ Apoyo gratuito de salud mental para estudiantes
- ▶ Escuelas especializadas gratuitas para que los estudiantes desarrollen sus intereses
- ▶ Programas de ciencia, tecnología, ingeniería y matemáticas
- ▶ Currículo y clases rigurosas y oportunidades de aceleración
- ▶ Programas de formación profesional que conducen a certificaciones de la industria
- ▶ Excelentes instalaciones deportivas y escolares

LA ELECCIÓN ES SUYA

Para encontrar una escuela o programa que satisfaga las necesidades o intereses de su hijo, visite www.myosceolachoice.school

REQUISITOS DE INGRESO A LA ESCUELA E INSCRIPCIÓN

Se requiere la siguiente documentación para inscribir a su estudiante en una escuela del condado de Osceola:



Verificación del nombre legal y la tutela del estudiante

--Certificado de nacimiento



Verificación de edad

- Certificado de nacimiento (certificado para jardín de infantes y primer grado)
- Para ingresar a VPK, un niño debe cumplir cuatro años en o antes de 1ro de septiembre.
- Para ingresar al jardín de infantes, debe cumplir cinco años en o antes de 1ro de septiembre.
- Para ingresar al primer grado, debe cumplir seis años en o antes de 1ro de septiembre



Verificación de vacunas y examen físico

- El Formulario 680 de Certificación de Inmunización de Florida se puede obtener en el Departamento de Salud del condado Osceola, ubicado en Kissimmee o de su proveedor de atención médica local.
- Prueba de examen físico realizado por un médico de EE. UU. Dentro de los 12 meses anteriores al primer día de asistencia escolar.
- Se otorgará una exención de 30 días para los estudiantes que estén inscritos previamente en una escuela de Florida.



Verificación de historial académico

- Último reporte de calificaciones o transcripción más reciente
- Verificación de la información de educación especial (si corresponde)
- Plan individualizado de educación actual (IEP) (si corresponde)
- Plan de la Sección 504 actual (si corresponde)



Verificación de residencia en el condado Osceola

- Categoría 1: Documento hipotecario, contrato de alquiler o arrendamiento vigente, informe de impuesto a la propiedad
- Categoría 2: Factura de servicios públicos actual o un recibo de conexión de servicios públicos, o impuesto sobre la renta registros o comprobante de recepción de beneficios gubernamentales. Si no tiene un contrato de arrendamiento o escritura a su nombre, se debe obtener una verificación de dirección.

Información de tutela

- Un padre debe tener el 50 por ciento de custodia o más para registrar a un estudiante usando un certificado de nacimiento.
- Si la persona que se registra no está en el certificado de nacimiento, uno de los siguientes debe ser provisto:
 - Documentación de custodia judicial firmada por un juez (incluye sentencia de divorcio)
 - Carta de colocación del Departamento de Niños y Familias
 - La tutela educativa se otorga solo cuando los padres o el padre con custodia vive fuera del condado Osceola o los condados adyacentes de Polk, Orange, Lake, o Brevard. Este documento está disponible en el Departamento de Servicios Estudiantiles.

VE ALGO,

DIGA ALGO.

VE ALGO. DIGA ALGO.
HAGA ALGO.



FORTIFYFL

- Alerte instantáneamente a las fuerzas del orden público sobre actividades sospechosas y amenazas
- incluir fotos y videos fácilmente
- permanecer en el anonimato

¡Descargue la aplicación hoy!



IMPORTANTE!

Tenga la seguridad de que proporcionar un entorno seguro para aprender y trabajar para todos los estudiantes y el personal es primordial para nuestros esfuerzos colectivos.

Gracias por su continua confianza y apoyo. Trabajando juntos, nosotros podemos y nos aseguraremos de que las escuelas de Osceola sean lugares seguros para aprender y trabajar.

2021-2022 Calendario Académico



Distrito Escolar del Condado Osceola, Florida
Dra. Debra P. Pace – Superintendente
 817 Bill Beck Boulevard • Kissimmee, Florida 34744-4492
 Teléfono: 407-870-4600 • FAX: 407-870-4010

CALENDARIO ESCOLAR 2021/2022 CALENDARIO PARA TODAS LAS ESCUELAS DEL DISTRITO

MES	FECHA	DÍA		DÍAS ALUMNOS	DÍAS MAESTROS	VACACIONES PAGADAS
AGOSTO	2-11	LUNES-MIÉRCOLES	MAESTROS REGRESAN, PREPLANIFICACIÓN (8 DÍAS)	14	22	
	12	JUEVES	PRIMER DÍA DE CLASES/PRIMER DÍA DEL PRIMER PERÍODO DE CALIFICACIONES			
SEPTIEMBRE	6	LUNES	DÍA DEL TRABAJO – FERIADO MAESTROS/ESTUDIANTES	21	21	1
OCTUBRE	14	JUEVES	FIN DEL PRIMER PERÍODO DE CALIFICACIONES	20	21	
	15	VIERNES	DÍA DE TRABAJO PARA MAESTROS/FERIADO PARA ESTUDIANTES			
	18	LUNES	PRIMER DÍA DEL SEGUNDO PERÍODO DE CALIFICACIONES			
NOVIEMBRE	11	JUEVES	DÍA DEL VETERANO – DÍA FERIADO MAESTROS/ESTUDIANTES	16	16	1
	22-24	LUNES-MIÉRCOLES	MAESTROS NO TRABAJAN/FERIADO PARA ESTUDIANTES			
	25	JUEVES	ACCIÓN DE GRACIAS – FERIADO PARA MAESTROS Y ESTUDIANTES			
	26	VIERNES	MAESTROS NO TRABAJAN/FERIADO PARA ESTUDIANTES			
DICIEMBRE	17	VIERNES	ÚLTIMO DÍA DE CLASES/FIN DEL SEGUNDO PERÍODO DE CALIFICACIONES	13	13	
	20-31	LUNES-VIERNES	RECESO DE INVIERNO – FERIADO MAESTROS/ESTUDIANTES			
ENERO	3	LUNES	REAUNUDAN LAS CLASES/PRIMER DÍA DEL TERCER PERÍODO DE CALIFICACIONES	20	20	
	17	LUNES	DÍA DE MARTIN L. KING, JR. – FERIADO MAESTROS/ESTUDIANTES			
FEBRERO	18	VIERNES	DÍA DEL RODEO – MAESTROS NO TRABAJAN/FERIADO ESTUDIANTES	19	19	
MARZO	10	JUEVES	FIN DEL TERCER PERÍODO DE CALIFICACIONES	17	18	
	11	VIERNES	MAESTROS TRABAJAN/FERIADO ESTUDIANTES			
	14-18	LUNES-VIERNES	RECESO DE PRIMAVERA – FERIADO MAESTROS/ESTUDIANTES			
	21	LUNES	REAUNUDAN CLASES/PRIMER DÍA DEL CUARTO PERÍODO DE CALIFICACIONES			
ABRIL				21	21	
MAYO	26	JUEVES	FIN DEL CUARTO PERÍODO DE CALIFICACIONES – ÚLTIMO DÍA MAESTROS/ESTUDIANTES	19	19	
	30	LUNES	DÍA DE LA RECORDACIÓN			
				180	190	6

Fechas de Exámenes: Calendario de Evaluaciones

Abril 2022	FSA Escritura FSA Lectura de 3 ^{er} Grado
Mayo 2022	FSA Lectura de 4 ^{to} -10 ^{mo} Grado FSA Matemáticas de 3-8 Grado Ciencias del Estado 5 ^{to} & 8 ^{vo} Grado Exámenes de Fin de Curso 7 ^{mo} -12 ^{mo} Grado
	No habrá salida temprano los miércoles: 13 de octubre de 2021; 4 de mayo, 11 de mayo, 18 de mayo de 2022

Fechas de Reportes de Progreso y Calificaciones

15/9/21	Reporte de Progreso 1 ^{ras} 9 Semanas
29/10/21	Reporte de Calificaciones 1 ^{ras} 9 Semanas
17/11/21	Reporte de Progreso 2 ^{das} 9 Semanas
18/1/22	Reporte de Calificaciones 2 ^{das} 9 Semanas
8/2/22	Reporte de Progreso 3 ^{ras} 9 Semanas
4/4/22	Reporte de Calificaciones 2 ^{das} 9 Semanas
26/4/22	Reporte de Progreso 4 ^{tas} 9 Semanas
26/5/22	Reporte de Calificaciones 4 ^{tas} 9 Semanas (elemental)
11/7/22	Reporte de Calificaciones 4 ^{tas} 9 Semanas (secundaria)

NOTA: Es posible que se requieran días de recuperación de emergencia y se asignarán según las circunstancias en el momento en que ocurra. Los empleados de 11 y 12 meses deberán reportarse según las instrucciones de su supervisor.

Aprobado por la Junta 15/12/20



¿Está buscando información sobre el distrito escolar?
www.osceolaschools.net

INFORMACIÓN DEL DISTRITO ESCOLAR DE OSCEOLA

Here Comes The Bus



Here Comes The Bus es una aplicación que le permite a los padres ver la ubicación en tiempo real del autobús escolar de su hijo en su teléfono inteligente, tableta o computadora. Con eso, los padres tienen la información que necesitan para enviar a sus hijos a la parada de autobús en el momento justo, ayudando a protegerlos de las inclemencias del tiempo y para calibrar mejor la hora real de llegada del autobús.

La aplicación gratuita está disponible en tres idiomas (inglés, español y francés), y se puede descargar desde la tienda de aplicaciones, Google Play o en www.herecomesthebus.com. Luego el padre debe hacer clic en el botón "registrarse" e ingresar el código 73760. En "Mis alumnos", los padres deben hacer clic en "agregar" e ingresar el apellido de su hijo y el número de identificación del estudiante. Los padres con varios hijos que viajan en diferentes autobuses necesitarán poner el número de identificación de cada estudiante en la aplicación.

Bus Bulletin



El Departamento de Servicios de Transporte del Distrito Escolar del Condado Osceola está usando el sistema de notificación Bus Bulletin para notificar a las escuelas, padres y estudiantes cuando hay retrasos en el autobús, sustitución de conductores y / o cambios de horario.

Si desea recibir notificaciones instantáneas cuando los retrasos, división de ruta o combinaciones están afectando el autobús de su hijo, por favor regístrese en Bus Bulletin.

- Bus Bulletin es un servicio GRATUITO
- El registro es sencillo y rápido
- Necesitará el número de identificación de estudiante de su hijo
- Multiplica las opciones de notificación: mensajes de texto, llamadas telefónicas, correos electrónicos o los tres
- Su privacidad está protegida

Para obtener más información o para registrarse y comenzar a recibir notificaciones, visite www.busbulletin.com/parents. Si necesita asistencia con el registro, llame a la línea directa para padres del Departamento de Transporte del Distrito Escolar de Osceola al 407-483-3673.

Línea directa de transporte para padres

En cualquier momento del año escolar, se les exhorta a los padres con preguntas relacionadas con el autobús escolar a llamar a la línea directa de transporte para padres al 407-483-3673.

Las líneas están abiertas durante el horario comercial habitual de 5:00 a.m. a 6:00 p.m. a través del año escolar

Uniformes escolares

El Distrito Escolar de Osceola tiene una política de uniforme para todos los estudiantes de escuela elemental, intermedia y superior. La información se puede encontrar en la "sección apariencia y código de vestimenta del estudiante" del Código de Conducta del estudiante.

Actualizaciones de inclemencias del tiempo

Cuando llegue el mal tiempo, consulte www.osceolaschools.net para anuncios y actualizaciones sobre cierres / aperturas de escuelas y para información importante.

Detener la intimidación escolar ahora

La intimidación es infligir de forma sistemática y crónica daño físico o angustia psicológica en uno o más estudiantes o empleados y puede involucrar, pero no se limita a las burlas; exclusión social; amenaza; intimidación; acecho, incluido el acecho cibernético; violencia física; robo; acoso sexual, religioso o racial; humillación pública; y destrucción de propiedad. Una forma fácil de recordar esta definición es: repetitivo, intencional y un desequilibrio de poder. Para reportar un posible incidente de intimidación escolar, hable inmediatamente con la administración de su escuela.

Solicitud de registro público

De acuerdo con la ley estatal, todos los registros estatales, del condado y municipales no exentos están abiertos para la inspección personal y la copia por cualquier persona. Si desea hacer una solicitud de registros públicos del Distrito Escolar de Osceola, comuníquese con el Departamento de Relaciones Comunitarias al 407-870-4007.

Mochila virtual

El distrito ha lanzado un enfoque "verde" para distribuir información a los estudiantes y a los padres de familia sobre organizaciones comunitarias sin fines de lucro, agencias intergubernamentales y socios comerciales a los que se concede aprobación. Los folletos se publican en la página web de la mochila virtual durante todo el año escolar para que los padres lo vean. Busque el enlace a la mochila virtual en la página de inicio del distrito en www.osceolaschools.net.



AHORA DISPONIBLE PARA LOS PADRES DE LOS PASAJEROS DEL
AUTOBÚS DEL DISTRITO ESCOLAR DE OSCEOLA:

HERE COMES THE BUS

**¡Una aplicación móvil gratuita que puede descargar en
su teléfono inteligente, tableta o computadora hoy!**

Here Comes The Bus trabaja en conjunto con la tecnología de rastreo GPS utilizada por el Departamento de Transporte del Distrito Escolar de Osceola. Here Comes the Bus les permite a los padres ver la ubicación en tiempo real del autobús escolar de sus hijos en un teléfono inteligente, tableta o computadora. Con él, los padres tendrán la información que necesitan para enviar a sus hijos a la parada del autobús en el momento justo, ayudándolos a protegerlos de las inclemencias del tiempo. Además, los padres tendrán la tranquilidad de saber dónde está el autobús y que sus hijos no han perdido el autobús. Los padres también recibirán notificaciones automáticas o mensajes de correo electrónico cuando haya información importante con respecto a los autobuses que llegan tarde o las emergencias.

Es muy fácil comenzar:

1. Descargue la aplicación Here Comes The Bus gratis disponible en App Store o Google Play o en herecomesthebus.com
2. Haga clic en el botón "registrarse"
3. Ingrese el código de la escuela (73760) y haga clic en "siguiente" seguido de "confirmar"
4. Complete el "Perfil del Usuario"
5. Bajo "Mis Estudiantes", haga clic en "Añadir". Ingrese el apellido de su hijo y el número de identificación del estudiante.
6. ¡Una vez confirmada su información, estará listo para comenzar a utilizar Here Comes The Bus!



¿Necesita ayuda para registrarse en Here Comes The Bus o desea más información? Llame a la línea directa del Departamento de Transportación al 407-483-3673.

SERVICIOS AL ESTUDIANTE

El Departamento de Servicios al Estudiante está compuesto por un equipo de personas altamente calificadas, educadas, capacitadas, certificadas y profesionales solidarios y comprometidos con mejorar el rendimiento de los estudiantes mejorando la experiencia educativa de todos los estudiantes del condado Osceola. Su compromiso es trabajar con estudiantes, padres, personal escolar y representantes de agencias comunitarias para ayudar con diversas circunstancias. Ejemplos incluyen familias necesitadas; crisis estudiantil individual o de toda la escuela; y salud, asistencia y preocupaciones de comportamiento psicológico, social / emocional / mental.

Servicios escolares de trabajo social y salud mental:

Los trabajadores sociales escolares abordan los problemas sociales y emocionales que pueden bloquear el progreso académico a través de asesoramiento, intervención en crisis y actividades de prevención. También sirven como enlace a las agencias de la comunidad que pueden brindar servicios de salud mental más directos. Los trabajadores sociales escolares ayudan a los jóvenes a superar las dificultades en sus vidas. Como resultado, brindan a los estudiantes una mejor oportunidad de tener éxito en la escuela. Los padres pueden comunicarse con los trabajadores sociales escolares del Departamento de Servicios al Estudiante al 407-870-4897.

Servicios de Salud

Servicios de Salud proporciona servicios de enfermería coordinados en la escuela para promover la asistencia a la escuela de los estudiantes y mejorar el logro académico. La enfermera registrada del distrito inicia los planes de atención y coordina las adaptaciones médicas necesarias. Servicios de Salud colabora con el Departamento de Salud en la revisión de inmunizaciones y registros médicos, y proporciona exámenes de salud apropiados.

Servicios Psicológicos Escolares

Los Servicios Psicólogos Escolares utilizan técnicas de resolución de problemas para mejorar los resultados educativos y socioemocionales para toda la clase, grupos de estudiantes y estudiantes individuales. Servicios Psicólogos Escolares trabaja con los estudiantes individualmente y en grupos para proporcionar apoyos sociales / emocionales y de salud mental. Se desarrollan programas para capacitar a maestros y padres sobre estrategias efectivas para el aprendizaje, técnicas para manejar el comportamiento, trabajar con estudiantes con discapacidades o con talentos especiales, e intervenir durante las crisis. Ellos realizan evaluaciones psicoeducativas individuales a estudiantes que pueden tener una discapacidad y / o que pueden ser superdotados. Los padres pueden comunicarse con el Supervisor de Servicios Psicológicos en el Departamento de Servicios al Estudiante llamando al 407-870-4897.

Sección 504/Ley de Estadounidenses con Discapacidades (ADA)

Section 504 of the Rehabilitation Act of 1973 and the Americans with Disabilities Act of 1990 is a legislation designed to prevent discrimination against persons with disabilities. A student is eligible for a Section 504 Accommodation Plan when a school committee determines that a student has a physical or mental impairment that substantially limits one or more major life activities. Eligible students have the right to accommodations in the regular education or special education with related aids and services. Every school has a designated Section 504 coordinator who should be contacted with any questions or concerns. The Section 504 Facilitator in the District can also be contacted in the Department of Student Services at 407-870-4897 for more information, help with school problems or to obtain a copy of the local grievance procedure for Section 504.

Asistencia hoy, logros mañana

Buena asistencia escolar significa...

- Los estudiantes de la escuela elemental leen bien al final del tercer grado
- Los estudiantes de intermedia aprueban cursos importantes
- Los estudiantes de superior se mantienen en la trayectoria hacia la graduación
- Los estudiantes postsecundarios / universitarios obtienen sus certificaciones y títulos
- Los trabajadores empleados tienen éxito en sus trabajos y carreras

Más de dos ausencias al mes o 18 ausencias en un año escolar pueden desviar a los estudiantes y evitar que tengan éxito en la escuela y consecuentemente en la vida.

Llegar tarde a la escuela o llegar tarde a clase y / o ser recogido temprano la escuela también afecta el aprendizaje y el rendimiento. Únase a nuestros profesores administradores y personal para ayudar a los estudiantes a tener éxito al estar en la escuela a tiempo y permanecer el día completo listo para aprender.

Recursos para los padres – Información de salud

--Los recursos para padres se encuentran en el sitio web del Departamento de Educación de Florida en www.fl DOE.org/family/fpsa.asp

--La información de recursos de salud del estudiante está disponible a través del sitio web de Florida Healthy Kids Corporation en www.healthykids.org

--Inmunizaciones: Departamento de Salud de Florida en el condado Osceola, ubicado en 1875 Fortune Road en Kissimmee Teléfono: 407-343-2000

-- Información detallada sobre la enfermedad meningococo y la vacunación se encuentra en el sitio web de Centros de Prevención y Control de Enfermedades (CDC) en www.cdc.gov/meningococcal

--El seguro de accidentes para estudiantes puede ser comprado. Para más información, ver www.schoolinsuranceofflorida.com

Para obtener información adicional, comuníquese con el Departamento de Gestión de riesgos al 407-870-4899.

**Examen físico e inmunización
Los requisitos se pueden encontrar en el
Sitio web de Servicios estudiantiles en
www.osceolaschools.net/studentservice**



Focus Parent Portal es una herramienta diseñada para mejorar la comunicación y participación en la educación de su hijo. El Portal para padres permite a los padres supervisar mejor el progreso de su hijo en la escuela proporcionando acceso en línea a calificaciones, asistencia, disciplina, historial académico, verificación de graduación y resultados de las pruebas estandarizadas en un entorno seguro protegido por contraseña.

Es fácil obtener su cuenta gratuita del Portal para Padres:

Si ya tiene una cuenta en el portal para padres FOCUS:

Vaya a <https://osceola.focusschoolsoftware.com/focus>

Nombre de usuario: dirección de correo electrónico utilizada para configurar la cuenta del portal para padres

Contraseña: (El padre determina la contraseña) - * Si olvidó su contraseña, haga clic en en el enlace "Padres: ¿Olvidaste tu contraseña?" Siga estos pasos para solicitar una contraseña para luego restablecer su contraseña:

1. Ingrese la dirección de correo electrónico correctamente.
2. Utilice el mismo navegador web para comprobar su correo electrónico en busca de la contraseña temporal.
3. Inicie sesión en Parent Portal con la contraseña temporal y cambie la contraseña después de iniciar sesión.
4. Si no se recibe ningún correo electrónico, verifique la carpeta de correo no deseado de su correo electrónico.

Si no tiene una cuenta en el Portal para padres:

Debe visitar la escuela de su hijo y solicitar ayuda del personal para crear una cuenta. Necesitará una identificación emitida por el gobierno para verificar la identificación y una dirección de correo electrónico válida. Si tiene más de un hijo que asiste a las escuelas del condado Osceola, todos los niños pueden agregarse al mismo tiempo a una cuenta del Portal para padres.

¿Necesita ayuda? Visite

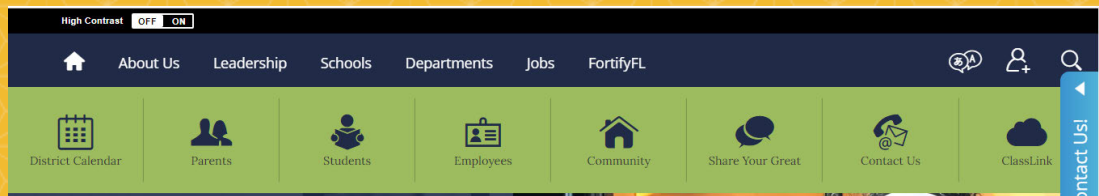
<https://www.osceolaschools.net/parents>

y haga clic en Focus Parent Portal o comuníquese con su escuela.

RECURSOS DIGITALES PARA ESTUDIANTES

ClassLink Resource Launchpad

Los estudiantes y maestros de Osceola ahora pueden acceder a todos los recursos digitales y aplicaciones del distrito desde cualquier lugar utilizando un único nombre de usuario y contraseña. Esto permite que los estudiantes accedan a los mismos recursos en casa que usan en el aula, incluidos los libros de texto, Office 365 y Destiny. Acceda a ClassLink desde el icono ClassLink en la parte superior del sitio web del distrito en www.osceolaschools.net.



¡Aquí está!



Office 365 (Access via ClassLink)



Microsoft Office gratuito: todos los estudiantes pueden instalar la versión completa de Microsoft Office en hasta cinco ordenadores.

Versiones en línea: los estudiantes pueden crear, guardar y compartir archivos de Word, Excel, PowerPoint y OneNote directamente desde la nube.

Almacenamiento en línea: los estudiantes pueden guardar el trabajo escolar en el almacenamiento en línea de OneDrive (1 Terabyte) y acceder a sus archivos desde cualquier dispositivo con acceso a Internet.

Correo electrónico del estudiante: (studentID@student.osceolaschools.net)

Las cuentas de correo electrónico de los estudiantes solo se pueden usar para comunicarse y colaborar con maestros y otros estudiantes.

¿Sabía usted?



Estudiantes, profesores y personal reciben acceso a recursos educativos al iniciar sesión en ClassLink. Calificaciones, plan de estudios apropiado, libros electrónicos, segmentos de video, Office 365, Microsoft Teams y más son proporcionados de forma segura y son una parte integral de la enseñanza y aprendizaje. Estos recursos digitales están disponibles usando una computadora portátil o dispositivo móvil.

You shop + We donate

THE PLASTIC PEP RALLY.



Each time you use your custom high school debit card to pay for your purchase, the students, staff, and teachers of the School District of Osceola County benefit financially.

GET YOUR CARD TODAY

- ▶ Addition Financial will donate \$0.03 per transaction to the School District of Osceola County.
- ▶ Whether you swipe, sign, insert or enter your PIN, you'll earn donations for your school district.
- ▶ The more you use your high school debit card, the more money you raise to support education in Osceola County.

Visit any Addition Financial branch location for personal assistance or open an account online and request the high school debit card of your choice.¹

¹Addition Financial Savings or Checking account necessary to obtain Addition Financial high school debit card.

PREKINDERGARTEN Y DIA EXTENDIDO

Voluntary Prekindergarten (VPK)

El objetivo del programa voluntario de prekínder de nuestro distrito es que los estudiantes tendrán habilidades iniciales de lectura y matemáticas al entrar al jardín de infantes. Este programa de medio día o día escolar completo está disponible en todas las escuelas elementales, K-8 y algunas escuelas superiores del condado. El programa VPK está comprometido a preparar a su hijo para el éxito en la escuela. El programa VPK es una oportunidad para ayudar a cada niño a convertirse en un alumno exitoso y productivo. VPK está disponible para todos los niños de cuatro años. Los niños deben cumplir cuatro años antes del 1 de septiembre de ese año escolar. El año escolar de VPK proporciona 3 horas de instrucción al día de forma gratuita. Se aplica una tarifa a los padres para el programa de año escolar de día completo. El programa de verano VPK proporciona instrucción de 10 horas por día durante 30 días. Para obtener información adicional, llame al 407-870-4911.

Calidad de servicio de prejardín de infantes

- Fuertes programas de alfabetización y matemáticas
- Computadoras con software educativo
- Aprendizaje activo, enfoque académico
- Baja proporción maestro / alumno
- Aulas bien equipadas y mucho más para ayudar a preparar a su hijo para el jardín de infantes
- Paraprofesionales de tiempo completo en todas las clases
- Programa de dos idiomas (en sitios seleccionados)
- STEAM (ciencia, tecnología, ingeniería, artes y matemáticas)
- Ajedrez

Qué aprenden los niños en nuestro programa VPK

- Habilidades de lectoescritura (conocimiento de las letras, conciencia fonológica), escritura, lenguaje oral y vocabulario
- Matemáticas
- Ciencia
- Estudios Sociales
- Habilidades sociales

Footsteps2Brilliance

Esta es una aplicación de alfabetización integral gratuita para padres de niños pequeños y estudiantes hasta el segundo grado que viven en el condado Osceola. Esta atractiva aplicación ayudará a preparar a los niños para la escuela.

Si su hijo está inscrito en PreK hasta el 2do grado, él / ella puede iniciar sesión usando su Código Súper Secreto o número de identificación del estudiante. Si su niño pequeño no está inscrito, puede registrarse y obtener su Código Súper Secreto en www.myf2b.com/parent/osceola.



Aprendizaje extendido

El Programa de Aprendizaje Extendido es un programa de antes y después de la escuela diseñado para enriquecer las vidas de los niños educativa, social, cultural, emocional y físicamente en un lugar seguro y entorno familiar. El programa está abierto los días escolares regulares, salida temprana los miércoles, vacaciones de primavera, y vacaciones de verano. Todos los niños inscritos en las escuelas del condado Osceola en Grados PreK a 5to grado pueden asistir sin discriminación por sexo, raza o excepcionalidad. Cada niño debe ser capaz de funcionar en un entorno de grupo sin supervisión individual adicional.

El horario del programa en la escuela elemental es de 6:30 a.m. hasta que comience la escuela y después de la escuela hasta las 6:00 p.m. En las escuelas K 8, el programa comienza a las 7:00 a.m. hasta que empiece la escuela y después escuela hasta las 6:00 p.m. Las actividades incluyen artes y manualidades, música, juegos, excursiones, ayuda con la tarea, tutoría, deportes y ajedrez en lugares selectos. Para más información contacte el Departamento de Aprendizaje Extendido en 407-343-8780.

Antes de la Campana

Antes de la campana es un programa de servicio en la mañana, diseñado para proporcionar supervisión para estudiantes de escuela intermedia de 7:00 a.m. a 9:00 a.m. Las actividades incluyen ayuda con la tarea, programas de computadora, STEM, juegos, y ajedrez.



ESCUELA ELEMENTAL

Estándares de Florida/Next Generation Sunshine State Standards

Los estándares Florida B.E.S.T. y Next Generation Sunshine State Standards son estándares de referencia que describen lo que los estudiantes deben saber y lo que pueden hacer en los grados elementales. El Distrito Escolar de Osceola proporciona instrucción adecuada para ayudar a los estudiantes a lograr los estándares. Los programas de estudio en los grados elementales incluyen inglés / artes del lenguaje, matemáticas, ciencias, estudios sociales, y educación física. Los cursos de estudio adicionales pueden incluir, pero no se limitan a, arte, educación del carácter, música, idiomas del mundo, tecnología y carreras profesionales.

Los estándares Florida B.E.S.T. comunican lo que se espera del estudiante en cada nivel de grado asegurando que los estudiantes, padres, maestros y administradores escolares están alineados en el trabajo hacia metas compartidas. Un conjunto común de estándares asegura que todos los estudiantes estarán preparados para la universidad y carreras profesionales al graduarse de escuela superior. Se puede encontrar más información sobre los estándares Florida B.E.S.T. en https://www.cpalms.org/Homepage/BEST_Standards.aspx

Just Read, Florida!

Just Take 20 for Families

¿Está buscando formas de ayudar a su estudiante de escuela elemental mejorar en lectura y lectoescritura? Este programa está lleno de actividades que ayudarán a su hijo a mejorar las habilidades de lectura y motivación tanto en el hogar como en la escuela. Visite el sitio web de Just Take 20 for Families en

<https://www.fldoe.org/academics/standards/just-read-fl/just-take-20/families/>

Just Read, Families

Además del programa Just Take 20, el programa Just Read, Families ofrece aún más sugerencias para desarrollar las habilidades de lectura de su hijo. Puede encontrar más información en -

<https://www.fldoe.org/academics/standards/just-read-fl/families/>

Recursos Adicionales para Padres en Línea Enlaces de Lectura/Artes del Lenguaje Inglés

Práctica de habilidades básicas:

- starfall.com

Footsteps2Brilliance Reading

http://www.myf2b.com/parent_wizard/get_start

Consejos de lectura para los padres

- readingrockets.org

Seymour Simon Author site:


- seymoursimon.com

Biblioteca en línea:

- myon.com

Estándares BEST de Artes del Lenguaje Inglés

- www.fldoe.org



ME ENCANTA LA ESCUELA!

Recursos en línea para los padres

Enlaces esenciales

ClassLink/Sitios web de las escuelas

- launchpad.classlink.com/Osceola

Información sobre el examen FSA

- fsassessments.org

Estándares del Estado de la Florida

- fldoe.org/academics/standards

Microsoft Office en línea

- portal.office.com

Enlaces de Matemáticas y Ciencias

Khan Academy para practicar matemáticas:

- khanacademy.org

Manipulativos para nivel elemental de matemáticas:

- abcya.com

Juegos de matemáticas:

- jr.brainpop.com

Practica de Codificación:

- code.org

Recursos de matemáticas para los padres

- pbs.org/parents/learn-grow/all-ages/math

ESCUELA INTERMEDIA

Ayudar a su hijo en la transición a escuela intermedia

- Asista al día de visita en familia para revisar los horarios, localizar clases y conocer a los profesores. También puede ver el sitio web de su escuela para obtener información adicional.
- Establezca buenos hábitos nutricionales comenzando con desayunos y meriendas nutritivas.
- Ayude a su hijo a establecer buenos hábitos de estudio utilizando calendario y conviértalo en una rutina regular.
- Conozca sus recursos. Los años de la escuela intermedia pueden ser difíciles para algunos estudiantes. Si encuentra problemas, no dude en contactar al consejero de su escuela intermedia.

Medio
escuela aquí
¡Vengo!

Inscripción en cursos de escuela Superior

- Los estudiantes de escuela intermedia pueden calificar para oportunidades de aceleración tomando cursos que están por encima del nivel de grado.
- Álgebra I Honor, Geometría, Biología I Honor, Historia Mundial Honor, Español I y Español II se encuentran entre los cursos de crédito de la escuela superior disponibles para la aceleración.
- Los estudiantes matriculados deben adherirse a los requisitos de asistencia de escuela superior para recibir crédito.
- Los estudiantes que toman cursos de escuela superior en la escuela intermedia comenzará su expediente académico y GPA de la escuela secundaria.
- Tenga en cuenta que los cursos de honores de la escuela secundaria se ponderarán en el GPA de la escuela superior del estudiante, sin embargo, algunos cursos de escuela superior que se ofrecen en la escuela intermedia no son ponderados.

Requisitos de promoción de 6to a 8vo grado

Para ser promovido al siguiente nivel de grado, los estudiantes deben cumplir con los siguientes criterios:

- Aprobar cada asignatura básica: matemáticas, artes del lenguaje inglés, ciencias y estudios sociales. La escala de calificación adoptada por el distrito determina una calificación de aprobación para cada curso.
- Aprobar al menos un curso electivo cada semestre. Las escuelas pueden requerir que los estudiantes pasen un curso de lectura como una quinta asignatura básica en lugar del curso optativo requerido.
- Las calificaciones finales deben promediar 60% o más para pasar la asignatura.

La escala de calificaciones es la siguiente: 90-100 = A, 80-89 = B, 70-79 = C, 60-69 = D, 0-59 = F

Si tiene alguna pregunta, favor de comunicarse con el consejero académico de su hijo.

Planificación de carreras profesionales

- Todos los estudiantes de escuela intermedia tendrán la oportunidad de explorar carreras profesionales.
- Los estudiantes crearán un plan de educación de cuatro años.
- El plan del curso incluirá un inventario de interese, autoconciencia, establecimiento de objetivos, y habilidades para la toma de decisiones.

Para obtener más información y recursos para padres, favor de comunicarse con el consejero académico de su hijo.

HIGH SCHOOL

Trayectorias de escuela superior

- Todas las escuelas superiores del Distrito Escolar de Osceola ofrecen clases de colocación avanzada, clases universitarias de matrícula doble, y clases de honores. El Bachillerato Internacional está disponible en Gateway High y Celebration High para estudiantes que cumplan con los requisitos de ingreso.
- Cada estudiante seleccionará el curso de estudio más retador disponible para construir un futuro exitoso. A medida que las metas y las oportunidades se vayan desarrollando, cada estudiante debe reunirse con su consejero académico y o consejero de carreras profesionales para revisar su trayectoria educativa.

Requisitos de graduación

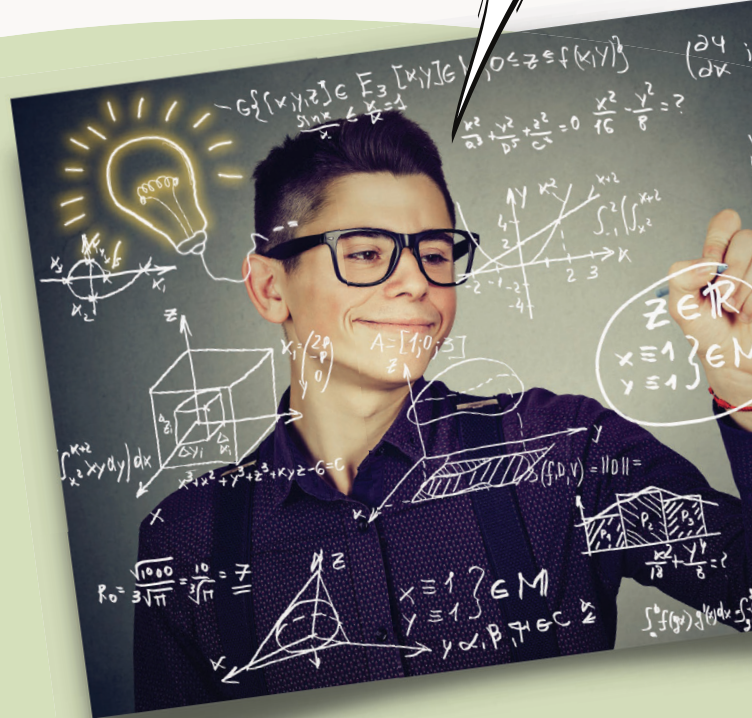
La graduación de una escuela superior del condado Osceola es determinada por el número de créditos obtenidos. Además de tomar los cursos requeridos para graduarse, un estudiante deber:

- Haber obtenido un promedio de calificaciones acumulativo de 2.0 en una escala de 4.0; y
- Haber aprobado todos los requisitos de prueba aplicables.

Los requisitos para graduarse de la escuela superior dependen del año en que un estudiante ingresa al noveno grado. Favor de visitar www.fldoe.org para obtener la información más reciente sobre requisitos de graduación y designaciones de diploma.

Opciones de Diplomas

- Diploma estándar de 24 créditos
- Plan de estudios académicamente desafiante para mejorar el aprendizaje (ACCEL) de 18 crédito
- Plan de estudios del Diploma de Bachillerato Internacional (IB)
- Ruta de educación técnica y profesional (CTE)



Designaciones de diploma

Además de cumplir con los requisitos del diploma estándar de 24 créditos de escuela superior, un estudiante puede obtener una o más designaciones en su diploma de escuela secundaria.

- Designación de becario
- Designación de mérito



TRAYECTORIAS DE EDUCACIÓN TÉCNICA Y CARRERAS PROFESIONALES

¿Sabía usted?

Todas las escuelas intermedias y superiores del condado Osceola ofrecen una variedad de programas de educación técnica y profesional. Estos programas están diseñados para preparar a todos los estudiantes para el empleo y / o educación postsecundaria en universidades, colegios comunitarios o colegios técnicos, como Osceola Technical College. Se les exhorta a los estudiantes interesados en matricularse en estos programas y en obtener el premio Florida Gold Seal Vocational Scholars Award que se comuniquen con su consejero escolar certificado o especialista en carreras profesionales para obtener información adicional.

Programas ofrecidos:

- Agricultura, alimentación y recursos naturales
- Arquitectura y construcción
- Artes, A / V, tecnología y comunicación
- Negocios, gestión y administración
- Ciencias de la computación
- Educación y entrenamiento
- Energía
- Educación en ingeniería y tecnología
- Finanzas
- Gobierno y administración pública
- Ciencia de la salud
- Hospitalidad y turismo
- Tecnologías de la información
- Ley, seguridad pública y protección
- Fabricación, ventas y servicio
- Transporte, distribución y logística

Para ver una lista completa de los programas que se ofrecen en la escuela de su estudiante, comuníquese directamente con la escuela o visite el sitio web de la escuela.

¡Cada estudiante, listo para el futuro!



EDUCACIÓN MULTICULTURAL

¿Sabía usted?

Que los estudiantes hablantes de otros idiomas (ESOL) en el Distrito Escolar de Osceola representan 140 diferentes países y hablan más de 98 idiomas. Más de 17, 102 estudiantes (alrededor del 25 por ciento del total de la población estudiantil) participan en el programa ESOL del distrito escolar. Los aprendices del idioma inglés (ELL) tienen ciertos modelos de programas y recursos disponibles para ellos y sus maestros. Estos recursos pueden variar según el nivel de la escuela y / o la escuela, pero todos están orientados hacia el objetivo de promover las habilidades del idioma inglés de los estudiantes y el logro académico en las clases del área de contenido.

Programa de Inglés para Hablantes de Otros Idiomas (ESOL)

El programa de ESOL sirve a los estudiantes que han sido identificados como ELL. Los estudiantes están matriculados en los cursos de nivel de grado para artes del lenguaje / ESOL, Matemáticas, Ciencias, Estudios Sociales e Informática. A los estudiantes ELL se les presentan los diversos aspectos de la sociedad estadounidense con el fin de facilitar su transición a la vida comunitaria de su nuevo país.

Idiomas del Mundo

Con el fin de preparar a los estudiantes para que sean miembros integrales de una sociedad global, se ofrecen varios idiomas del mundo, que varían según la escuela: español, italiano, francés y alemán. Los estudiantes también tiene la oportunidad de participar en el programa del Sello de Alfabetización Bilingüe para afirmar el valor de la diversidad, honrar múltiples culturas y lenguas extranjeras, y fortalecer las relaciones entre múltiples culturas en una comunidad.

Traducción / Interpretación Español, criollo haitiano, portugués y francés

El Departamento de Educación Multicultural ofrece un sistema de interpretación (Talk System) para todas las escuelas para facilitar la comunicación con los padres. El objetivo es que los padres se sientan bienvenidos y lo suficientemente cómodo para participar en la educación de sus hijos.

Instrucción "Sheltered" de K a 12

La instrucción "Sheltered" es un conjunto de estrategias de enseñanza, diseñado para profesores de contenido académico, que reducen la exigencia lingüística de la lección sin comprometer la integridad o el rigor del tema. Los profesores ajustan las demandas lingüísticas de la lección de muchas maneras, tales como modificar la velocidad del habla y tono, utilizar extensivamente pistas y modelos de contexto, relacionar la instrucción con la experiencia del estudiante, adaptar el lenguaje de textos o tareas, y utilizar ciertos métodos familiares para los profesores de idiomas (por ejemplo, demostraciones, elementos visuales, organizadores gráficos o trabajo cooperativo) para hacer que la instrucción académica sea más accesible a estudiantes de diferentes niveles de dominio del inglés.

Programa del Sello de Alfabetización

El Sello de Alfabetización Bilingüe es un programa establecido para reconocer a los estudiantes que se gradúan de la escuela superior y que alcanzó un alto nivel de competencia en escuchar, hablar, leer y escribir en uno o más idiomas además del inglés. Se han establecido criterios para el sello de oro y el sello de plata. La insignia apropiada se adhiere al diploma del estudiante, y la transcripción de créditos del estudiante indicará que el estudiante ha obtenido el Premio Sello de Oro de Alfabetización Bilingüe o el Premio Sello de Plata de Alfabetización Bilingüe. Esto proporcionará una perspectiva al empleador o institución postsecundaria con un método de reconocer a un solicitante con habilidades de alfabetización bilingüe que esté buscando empleo o admisión a la institución de educación post secundaria.



EDUCACIÓN MULTICULTURAL



Dos Idiomas VPK-8

El enfoque de lenguaje dual integra hablantes nativos del inglés y hablantes nativos del español. Estudios muestran que este modelo educativo desarrolla la competencia del lenguaje y la alfabetización en ambos idiomas. Las materias se enseñan a todos los estudiantes participantes en base a un modelo 50/50: 50 por ciento de instrucción en inglés y 50 por ciento de instrucción en español. El objetivo es que los estudiantes desarrollen la competencia oral, escrita y lectora en ambos idiomas demostrar rendimiento académico en o por encima de los niveles de grado; y establecer un fundamento fuerte de alfabetización en su primer idioma para construir sobre él la adquisición del segundo idioma. Mientras tanto, ellos continúan creciendo en su propia cultura mientras desarrollan comprensión de otras culturas.

Junta del Consejo Asesor de Padres (PLC)

Se establece una Junta del Consejo Asesor de Padres (PLC) a nivel de distrito. Los representantes son identificados por cada escuela como defensores y padres de estudiantes en el Programa ESOL. El PLC se reúne mensualmente para establecer metas y mejorar la comunicación entre la escuela y el distrito. El Departamento de Educación Multicultural facilita y asiste al Consejo en la conducción de sus reuniones y actividades de formación.

Educación para Inmigrantes

Los recursos para inmigrantes proporcionados por el distrito escolar están diseñados para mejorar las oportunidades de instrucción para niños y jóvenes inmigrantes recién llegados. Se brinda apoyo suplementario y oportunidades educativas a niños y jóvenes inmigrantes inscritos en las escuelas del condado Osceola independientemente de su nivel de dominio del inglés. El término "niños y jóvenes inmigrantes" se refiere a personas de 3 a 21 años; no nacidos en ningún estado, Puerto Rico o el Distrito de Columbia; y que no ha asistido a una o más escuelas en uno o más estados por más de tres años académicos completos.

Sitio web para padres bilingües

Para obtener información actualizada, favor de visitar el sitio web del Educación Multicultural en www.osceolaschools.net/multicultural_education

Línea directa para la comunidad bilingüe Inglés/español

La línea directa para la comunidad bilingüe está abierta de 8:00 a.m. a 4:30 p.m. para contestar preguntas o atender cualquier preocupación relacionada con nuestros estudiantes, eventos escolares y programas. El número de la línea directa es el 407-870-4850.

EDUCACIÓN PARA ESTUDIANTES EXCEPCIONALES

Plan individualizado de educación (IEP)

Cada niño con una discapacidad que sea elegible para recibir Educación para Estudiantes Excepcionales (ESE, por sus siglas en inglés) tendrá un plan educativo individualizado (IEP, por sus siglas en inglés). Un IEP es un plan escrito que describe la instrucción especialmente diseñada y servicios de ESE para ser proporcionados al estudiante. En el plan se incluyen los siguientes elementos: nivel actual de desempeño, metas anuales mensurables, puntos de referencia y objetivos a corto plazo, servicios de ESE, evaluaciones y adaptaciones. El IEP aborda evaluaciones y las adaptaciones permitidas para las evaluaciones.



Programa de evaluación de educación preescolar (PEEP)

El Programa de Evaluación Educativa Preescolar para la educación para estudiantes excepcionales proporciona evaluaciones y evaluación para niños en edad preescolar con necesidades especiales no identificadas, retrasos en el desarrollo u otras condiciones de discapacidades. Padres, tutores y agencias comunitarias puede referir niños de dos años y medio de edad, no inscritos en el Pre-Kindergarten o Kindergarten voluntario del distrito escolar del condado Osceola. Las referencias pueden hacerse comunicándose con la oficina de PEEP al 407-891-117.



Servicios de Transición

Un IEP de transición (TIEP, por sus siglas en inglés) se desarrolla durante el año cuando un estudiante con una discapacidad cumple 14 años. Este TIEP desarrolla metas para Oportunidades posteriores a la escuela. Para apoyar el TIEP, se les proporciona a los estudiantes una serie de oportunidades para obtener trabajo en la vida real combinado con experiencias de formación en empleabilidad y habilidades para la vida independiente que los prepararán para su transición de la escuela secundaria. Una de estas oportunidades es la Experiencia Laboral Fuera del Campus (OCCE, por sus siglas en inglés) donde los estudiantes participan en tareas laborales en negocios locales y lugares de trabajo del distrito escolar durante parte de la jornada escolar. Estas ubicaciones incluyen Publix, Harmony Town Center, Kissimmee Parques y Recreación, Denny's, Lowes y AdventHealth Celebration. El programa Project SEARCH es otra oportunidad que ofrece pasantías para estudiantes que buscan competitividad de empleo. El aula para los estudiantes que participan en nuestro programa Project SEARCH se encuentra en uno de los dos sitios comerciales. Durante el día escolar, los estudiantes rotan a través de un mínimo de tres pasantías diferentes dentro del sitio de negocios para adquirir competencia en las tareas de trabajo que conduciría a un empleo mientras recibe el apoyo de su maestro y entrenador laboral. Las empresas anfitrionas de Project SEARCH son AdventHealth Kissimmee, Gaylord Palms Resort y Centro de Convenciones y el Distrito Escolar de Osceola. Para obtener más información sobre los servicios de transición disponibles, los padres pueden comunicarse con el Especialista de Recursos y Cumplimiento en la escuela de su hijo.



TÍTULO I Y APRENDIZAJE TEMPRANO



Participación familiar del Título I

El Departamento de Participación Familiar del Título I ofrece varios programas gratuitos durante todo el año para la comunidad del condado Osceola. El objetivo es ayudar a aumentar el éxito educativo familiar y liderazgo de los padres en el hogar y la comunidad. Utilizando actividades prácticas interactivas, los padres reciben las herramientas necesarias para introducir a sus hijos a la alfabetización temprana y establecer el amor por el aprendizaje. Los programas libres de costo incluyen Footsteps2Brilliance, actividades de Mommy and Me (de 3 a 4 años) y Learn2Read (de 0 a 2 años).

Las clases y actividades de participación familiar están disponibles en nuestro nuevo autobús READ Bus en las siguientes bibliotecas: Poinciana, Buenaventura Lakes, West Osceola en Celebration, Veterans Memorial en St Cloud y Hart Memorial.

Sesiones de Actividades Mommy and Me

Sesión 1: 9:15 a.m. to 10:00 a.m.

Sesión 2: 10:15 a.m. to 11:00 a.m.

Sesión 3: 11:15 a.m. to 12:00 p.m.

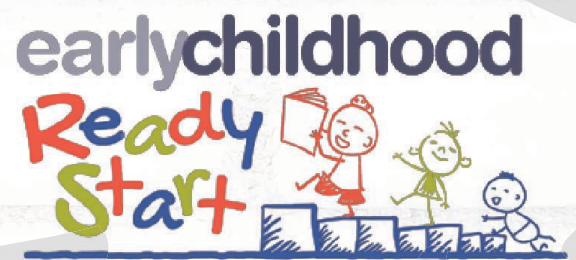
Lunes – Poinciana Library, 101 N Doverplum Ave. in Kissimmee

Martes – Buenaventura Lakes Library, 405 Buenaventura Blvd. in Kissimmee

Miércoles – West Osceola Library, 305 Campus Street. in Celebration

Jueves – St. Cloud Library, 810 13th Street in St. Cloud

Viernes – Hart Memorial Library, 211 East Dakin Ave. in Kissimmee



Osceola School District's READ Bus



PARTICIPACIÓN FAMILIAR DE TÍTULO I

Osceola School District's SMART Bus



El autobús SMART ofrece alcance comunitario a través de servicios educativos extendidos para los estudiantes en comunidades económicamente desfavorecidas en el condado Osceola. Estos servicios incluyen asistencia con la tarea, además de actividades de hábitos saludables para promover un estilo de vida saludable entre los estudiantes sin hogar.

El autobús SMART visita diferentes ubicaciones en todo el condado Osceola, incluidos hoteles y otras viviendas. Una gran parte del servicio proporcionado por SMART Bus es promover y establecer relaciones con comunidades de alta necesidad. A cambio, las partes interesadas desarrollan la capacidad educativa con los padres y estudiantes.



Ubicaciones del Smart Bus:

Lunes (3:00 p.m. - 6:00 p.m.)
Robert Guevara Community
501 Florida Parkway
Kissimmee, Florida 34743

Martes (3:00 p.m. - 6:00 p.m.)
Marydia Community Center
701 Sawdust Trail
Kissimmee, Florida 34744

Miércoles (3:00 p.m. - 6:00 p.m.)
Chambers Park Community Center
2380 Smith Street
Kissimmee, Florida 34744



**ALLIANCE
FOR
PUBLIC
SCHOOLS**

La Alianza para las Escuelas Públicas es una organización sin fines de lucro que involucra a familias, educadores y estudiantes en programación diseñada para apoyar el éxito de los estudiantes. La alianza también proporciona a las partes interesadas información precisa sobre políticas de educación y el efecto que estas políticas tienen en nuestras escuelas públicas y los estudiantes que las asisten.

Durante el semestre de primavera de 2021, la Alianza inició una asociación con el Distrito Escolar del Condado Osceola al ser coanfitrión de una serie de Conversaciones Comunitarias. El personal de Alliance utilizó este proceso para conocer las necesidades y aspiraciones de los estudiantes, familias y educadores de Osceola en un nivel profundo. Como resultado de estas conversaciones, Alliance está trabajando con el personal del distrito escolar para planificar programas de participación para la familia y la comunidad para el año escolar 2021-2022. Para mantenerse informado sobre las actividades de Alianza en el condado Osceola, los padres pueden inscribirse para recibir comunicaciones directamente en <https://all4schools.org/osceola/>

UNIVERSIDAD Y CARRERAS PROFESIONALES

¿Quién es usted?

¡Nunca es demasiado pronto para empezar a planificar la vida después de la escuela superior, y una gran parte de esa planificación es saber quién es usted, lo que le gusta y lo que no le gusta! Al explorar sus intereses, habilidades y valores, puede comenzar a identificar opciones postsecundarias que encajen bien con quién es usted y con lo que quiere hacer. ¿Cuáles son esas opciones? Bienvenido al movimiento SDOC4E.

Cada niño que se gradúe de nuestro sistema K-12 será preparado para ingresar al menos a una de las 4 trayectorias disponibles después de la graduación - Inscripción (universidad de 2 años, 4 años, o colegio técnico / vocacional), Alistamiento (ramas militares), Empleo (completar una trayectoria profesional que le permitirá a los estudiantes ingresar a un trabajo de salario alto), o Exploración (en asociación con una organización que brinda a los estudiantes oportunidades para explorar más).

XELLO: A partir del noveno grado, Xello es un sistema integral de preparación universitaria y profesional que ayuda a los estudiantes a alinear sus habilidades e intereses con metas postsecundarias. Todos los estudiantes tienen acceso a Xello a través de ClassLink.

¿Qué pasa con todas esas pruebas?

Para aquellos que planean continuar su educación después de escuela superior, consulte los siguientes sitios web para Información sobre las pruebas de admisión a la universidad y la preparación para las pruebas:

The College Board (AP, PSAT, SAT)

www.collegeboard.com

El PSAT es administrado a todos los estudiantes de 9no, 10mo y 11mo grado, y el SAT durante un día escolar a los estudiantes de 11mo y 12mo grado

Khan Academy

www.khanacademy.org/sat

Preparación oficial y gratuita para el examen SAT

ACT

www.actstudent.org

Cómo pagar por la educación después de la escuela superior

Al considerar la educación después de la escuela superior, ya sea escuela técnica, colegio universitario o una universidad, nunca es demasiado pronto para empezar a planificar. A continuación, se enumeran algunas herramientas gratuitas que pueden ayudarle a navegar por el proceso de planificación de la ayuda financiera:

- **FAFSA4caster:**

www.fafsa.ed.gov/FAFSA/app/f4cForm

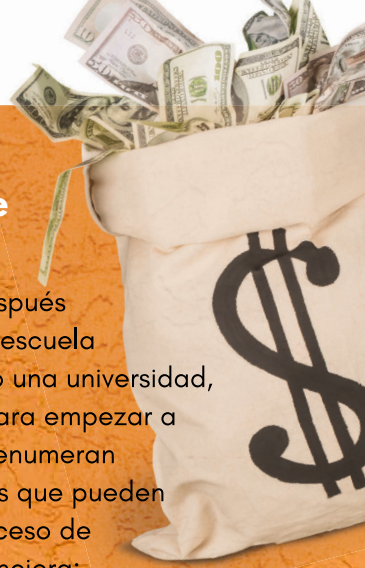
FAFSA4caster es una calculadora de ayuda financiera gratuita que le da una estimación anticipada de su elegibilidad para ayuda federal para estudiantes. Esta información ayuda a las familias a planificar con anticipación para la universidad. Debe utilizar la solicitud GRATUITA de Ayuda Federal para Estudiantes (FAFSA) para solicitar ayuda una vez que haya decidido solicitar admisión y asistir a la universidad. El FAFSA4caster y la FAFSA son gratuitos. La FAFSA debe completarse en octubre de su último año de escuela superior.

- **Solicitud de ayuda financiera Florida Financial Aid Application:**

La solicitud de ayuda financiera Florida Financial Aid Application es gratuita en la cual los estudiantes pueden solicitar una variedad de subvenciones y becas financiadas por el estado para ayudar con el costo de su educación postsecundaria en el estado de Florida. Esto incluye el programa de becas Florida Bright Futures. Bajo el programa de becas Florida Bright Futures hay cuatro tipos de premios de becas: el premio Florida Academic Scholars (FAS), el premio Florida Medallion Scholarship (FMS), el premio Gold Seal Vocational Scholars (GSV) y premio Gold Seal CAPE Scholars (GSC).

- **Raise.me: www.raise.me**

Piense que las redes sociales se encuentran con las becas. Raise.me es una plataforma que ayuda a los estudiantes de los grados 9-12 a prepararse para la universidad obteniendo becas por sus logros en la escuela superior. Más de 220 colegios y universidades se han asociado con Raise.me y otorgan micro becas tanto por actividades académicas como por actividades extracurriculares. Raise.me les da a los estudiantes la oportunidad de ganar becas antes de enviar solicitudes a la universidad, en lugar de obtener la información más tarde, ellos pueden ver exactamente lo que están siendo premiados.



SERVICIOS DE ORIENTACIÓN

¿Qué puede hacer el consejero académico por usted?

Los consejeros escolares son a menudo el primer punto de contacto para muchos estudiantes y padres en la escuela. Los consejeros académicos profesionales brindan servicios culturalmente competentes a estudiantes, padres / tutores, el personal escolar y la comunidad en las siguientes áreas: orientación escolar, plan de estudios (lecciones impartidas a los estudiantes sobre el conocimiento y habilidades apropiadas para su nivel de desarrollo), planificación estudiantil individual (establecimiento continuo de metas estudiantiles y planificación académica), servicios de respuesta (consejería individual, consulta con los padres, referencias e intervención), y sistema de apoyo (establecer y mantener programas de consejería escolar).

¿Cómo contactar al consejero?

Consulte con el consejero de la escuela o el especialista de universidades y carreras profesionales. para obtener el horario de disponibilidad. Los consejeros a menudo están en los salones de clase, realizando reuniones en grupos y en forma individual con los estudiantes, por lo que es posible que deba programar una cita. También puede comunicarse con el consejero por teléfono y por correo electrónico.

Consejos para los padres:

- ¡Manténgase involucrado! Asista con su estudiante al día de visita para conocer a su(s) maestro(s), consejero y administradores de la escuela. Ellos serán su mejor recurso mientras navega por el año escolar. Estén atentos al sitio web de la escuela, las redes sociales, boletines y folletos para obtener información sobre eventos a lo largo del año escolar en los que usted puede participar.
- Verifique las calificaciones y la asistencia de su estudiante con regularidad en el portal para padres. Consulte con la escuela de su estudiante para obtener instrucciones sobre cómo iniciar sesión.
- ¿Qué pasa si tiene inquietudes académicas sobre su hijo? Lo primero que debe hacer es comunicarse con su maestro (s) del niño. El maestro (s) podrá darle una actualización sobre el desempeño de su hijo y la posible recomendaciones de mejora. Las conferencias de padres y maestros son otra buena manera de mantenerse involucrado el progreso académico de su hijo. Consulte con su escuela para ver cómo configurar una conferencia de padres y maestros.
- What if your child is struggling with social/emotional issues? The best person to contact is the school counselor or school social worker. They will be able to assess the situation and determine if additional resources are needed. Resources can also be found online at the Student Services and Parent Resources section of www.osceolaschools.net.



What Can Your College & Career Counselor Do For You?

College and career counselors at the high school level help students plan for their future by meeting individually to develop postsecondary plans. The counselors can assist students in the following areas:

- Signing up for college admissions testing,
- Researching colleges and careers,
- Application completion,
- Reviewing student essays, and
- Connecting students with financial aid and scholarship opportunities.

Did you know?

- Your child has access to an app in ClassLink called "A Helpful Space" that provides resources to calming strategies, laugh, play, and help if needed.
- Parent newsletters are available for information centered around Social Emotional Learning and parent resources. Check out the "Parent" section of the Guidance Services Department webpages at www.osceolaschools.net.



LA SALUD MENTAL ES TAN IMPORTANTE COMO LA SALUD FÍSICA

Lista de recursos locales y nacionales para estudiantes y padres

1

LÍNEA NACIONAL DE PREVENCIÓN DEL SUICIDIO

Llame al 1-877-273-8255 ● Envíe el texto "TALK" al 741741
suicidepreventionlifeline.org
Unidad Local de Crisis – Park Place Behavioral Health Care: 407-846-0023

2

Distrito Escolar del Condado Osceola

www.osceolaschools.net/keeposceolasafe
Informe de Preguntas sobre la Salud Mental ● Intimidación ● Reportar una Amenaza

3

DEVEREUX'S MOBILE CRISIS SERVICES

Llame o envíe un texto al 407-720-0281
Pueden proporcionar servicios por teléfono, Skype o Zoom

4

RECURSOS DE SALUD PARA ADOLESCENTES

Línea Directa de Abuso de Florida	1-800-96-ABUSE	
El Amor es Respeto Prevenir y acabar con las relaciones abusivas	1-866-331-9474 o envíe el texto "loveis" al 22522	loveisrespect.org
Asociación Nacional de Trastornos de la Alimentación	1-800-931-2237 o envíe el texto "NEDA" al 741741	nationaleatingdisorders.org
Línea Directa Nacional contra la Trata de Personas	1-888-373-78888 o envíe el texto "Help" o "INFO" a BeFree (233733)	humantraffickinghotline.org
Instituto Nacional sobre el Abuso de Drogas para Adolescentes		teens.drugabuse.gov
Stay Teen: Salud Sexual		stayteen.org
STOMP Out Bullying		stompoutbullying.org
Estudiantes que Trabajan Contra el Tabaco (SWAT)		swatflorida.com/join-the-movement
El Centro LGBT + Kissimmee-Coalición Cebra	407-201-2544	zebrayouth.org



mentalhealth

M A T T E R S

USE THESE QUESTIONS TO CHECK-IN WITH SOMEONE!

You'll strengthen your relationships and find opportunities to improve mental health with your family, friends, and loved ones by making daily check-ins a habit.

FIND MORE MENTAL HEALTH RESOURCES ONLINE. Visit thecheckinproject.org

What did you like about today?

What would have made today even better?

What are your top three goals?

How can I help you achieve your goals this year?

What do you love about summer?

What is something that's been on your mind?

Who is someone that you admire and why?



THE
Check-In
PROJECT

MENTAL HEALTH DIVISION OF PENNSYLVANIA DEPARTMENT OF HEALTH

Trayectorias de educación técnica y carreras profesionales Academias y escuelas especializadas

Los estudiantes de Educación Técnica y Profesional (CTE) en el Distrito Escolar de Osceola se gradúan con capacitación profesional en ocupaciones de altos salarios y alta demanda. Nuestros estudiantes dominan las competencias de la demanda laboral de hoy día. La educación técnica proporciona una base sólida para construir futuros para los estudiantes mediante la integración académica, pensamiento crítico y habilidades técnicas que son relevantes en el mundo real. Los estudiantes de CTE tienen oportunidades de obtener certificaciones de la industria y graduarse de la escuela superior preparados para ingresar a la fuerza laboral.

Programación Premiada

Si bien la dirección de un estudiante determina la escuela de su zona de origen, los padres tienen la oportunidad de solicitar una reasignación para que su hijo asista a cualquier escuela que no haya alcanzado su capacidad fuera de su zona de asistencia. Todas y cada una de las escuelas de nuestro distrito están comprometidas a garantizar que nuestros estudiantes estén sanos y seguros, reciban instrucción integral y académicamente desafiante, por lo que no tendrá que buscar muy lejos para encontrar oportunidades emocionantes. Los sitios escolares individuales brindan una variedad de programación durante el día, así como antes o después de la escuela en las artes visuales, escénicas, musicales y kinestésicas, ofertas de cursos relevantes, equipos deportivos y académicos y numerosas ofertas de enriquecimiento.

Cursos optativos innovadores

Las familias tienen la oportunidad de elegir entre una variedad de planes de estudio y cursos de estudio basados en temas en los niveles de escuela primaria, intermedia y superior cada año. Estos programas brindan a los estudiantes habilidades o experiencias relevantes y, en muchos casos, un camino hacia la educación postsecundaria y carreras profesionales. La programación se ofrece durante la jornada escolar como una extensión del plan de estudios garantizado y viable. Los espacios en estos programas están disponibles según la capacidad. La disponibilidad de vacantes no garantiza la colocación de los estudiantes, y la selección de los estudiantes se realiza a través de un proceso de lotería aleatoria cada primavera a partir de las solicitudes recibidas. El transporte será responsabilidad de la familia. Para obtener más información, visite www.osceolaschools.net/choice.

Las opciones de academias y de escuelas especializadas son programas especializados que ofrecen experiencias únicas en profundidad siguiendo líneas temáticas de estudio sobre los intereses, talentos y habilidades especiales de los estudiantes en todos los grados. El plan de estudios está integrado temáticamente por educadores especialmente capacitados que complementan el contenido incorporando la experiencia del mundo real en el programa de estudio. Los estudiantes pueden postularse para cualquiera de estas opciones independientemente de dónde vivan, sin embargo, el transporte solo se puede proporcionar dentro de ciertas zonas de alimentación. Algunos programas pueden tener requisitos de elegibilidad adicionales como parte del proceso de solicitud.

Opción de escuela virtual

El Distrito Escolar de Osceola ofrece un programa de instrucción virtual de tiempo completo para estudiantes de escuelas públicas desde el jardín de infantes hasta el grado 12. A los estudiantes que residen en el condado Osceola se les ofrece la oportunidad de tomar cursos académicos en línea en cualquier momento y en cualquier lugar.

Visite www.osceolaschools.net/ovss para obtener más información.

Educación en el hogar

La educación en el hogar es una opción educativa dirigida por los padres que satisface el requisito de asistencia regular a la escuela. Los padres se registran en la Oficina de Educación en el Hogar, mantienen una carpeta de trabajos de los estudiantes y registros diarios, y envían los resultados de la evaluación anual de acuerdo con las leyes estatales. Para obtener más información, visite www.osceolaschools.net/homeeducation

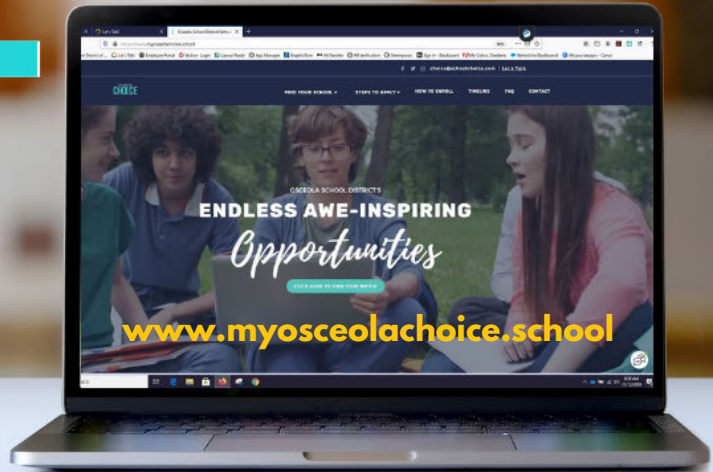
Escuelas chárteres

La lista de escuelas autónomas del condado de Osceola se puede encontrar en www.osceolaschools.net

¡Esté atento a la información sobre la feria de selección 2021 del distrito!

CHOICE

EDUCATIONAL CHOICES AND INNOVATION DEPARTMENT



Check it Out!

El Distrito Escolar de Osceola es grande y comprende que la gran selección de programas académicos sobresalientes y las ofertas disponibles para los estudiantes como parte del proceso de selección de escuela a veces puede resultar abrumador para los padres. Con el fin de ayudar a los padres a encontrar una escuela perfecta para sus hijos, el Distrito Escolar de Osceola ha lanzado un nuevo sitio web interactivo en www.myosceolachoice.school.



Se invita a los padres y estudiantes a visitar el sitio web para realizar un divertido cuestionario interactivo para ver cuál de las más de 50 escuelas públicas en el Distrito Escolar de Osceola satisface mejor los intereses de sus hijos y para conocer las ofertas, premios, logros e información de cada escuela.



En el cuestionario se presentan más de 15 trayectorias profesionales diferentes, así como una amplia gama de programas de enriquecimiento de alta calidad con los que se puede combinar a los estudiantes.



También se les exhorta a los padres y estudiantes a visitar los sitios web de su escuela para obtener más información.

Se puede encontrar información sobre el proceso de selección de escuela y cómo solicitarlo en www.osceolaschools.net/choice, y las preguntas se pueden dirigir al Departamento de Opciones Educativas e Innovación del distrito al 407-870-4847.

OPORTUNIDADES EDUCATIVAS PARA LOS ESTUDIANTES

Colocación avanzada

Todas las escuelas superiores del condado Osceola ofrecen cursos que son comparables a las clases universitarias introductorias. Si los estudiantes obtienen puntajes altos en los exámenes de salida después de estos cursos de Colocación Avanzada (AP), pueden obtener créditos universitarios que son transferibles a casi cualquier universidad pública o privada en los Estados Unidos.

Matrícula doble

Los estudiantes tienen la oportunidad de comenzar a obtener créditos postsecundarios mientras aún están en la escuela superior. Al cumplir con los requisitos, los estudiantes pueden asistir a UF online, UCF, Valencia, oTECH, o cualquier otra institución articulada. Los estudiantes deben consultar con la institución postsecundaria a la que desean asistir después de la escuela secundaria para obtener créditos transferibles. Consulte a su consejero escolar o consejero universitario y vocacional para obtener información adicional.

AVID

AVID (Avance a través de la determinación individual) garantiza que todos los estudiantes tengan éxito en un plan de estudios riguroso, completen un camino de preparación universitaria y aumenten la inscripción en universidades de cuatro años. Los estudiantes de AVID se inscribirán en la clase electiva de AVID en la escuela intermedia y secundaria, que se reúne a diario y proporciona tutoría, habilidades de estudio, conciencia universitaria y formación de equipos.

Programa Duke/Osceola TiP

El Programa de Identificación de Talentos (TiP) identifica al 20 por ciento superior de los estudiantes de séptimo grado y les brinda la oportunidad de participar en el examen SAT de ingreso a la universidad. Estos estudiantes académicamente competitivos tienen la oportunidad de participar en un riguroso programa de verano de una semana que desafía y amplía sus habilidades de pensamiento y resolución de problemas.

Trayectoria de carreras profesionales

El curso de estudio de Trayectorias de carreras profesionales permite a los estudiantes obtener créditos universitarios. Esto incluye cursos preparatorios universitarios / postsecundarios apropiados, además de cursos técnicos y profesionales aplicados en una de las siguientes áreas del programa: agronegocios, arquitectura, artes, AV y comunicación, tecnología empresarial, educación, ingeniería, finanzas, ciencias de la salud, hospitalidad y turismo, servicios humanos, marketing, servicio público, educación tecnológica o transporte.



Programa de Bachillerato Internacional (IB)

El International Baccalaureate® (IB) ofrece un continuo de programas internacionales. El Distrito Escolar de Osceola brinda a los estudiantes la oportunidad de participar en el Programa IB en la escuela primaria, intermedia y superior. IB está orientado a fomentar el rendimiento académico y personal a través de un plan de estudios rico y riguroso. Para que un colegio pueda ofrecer el IB, debe pasar por un exigente proceso de autorización. El Distrito Escolar de Osceola tiene cuatro escuelas aprobadas por el IB: Thacker Avenue Elementary for International Studies, Parkway Middle School, Celebration High School y Gateway High School.

Escuela Virtual Osceola

La Escuela Virtual Osceola atiende a estudiantes en los grados K-12. La educación virtual es GRATUITA para los estudiantes de Osceola que cumplan con todos los requisitos de elegibilidad del distrito y del estado para inscribirse. La educación virtual es un entorno de aprendizaje basado en Internet donde la instrucción se realiza a través de una computadora y la comunicación con los maestros es impartida por maestros certificados a nivel estatal y nacional. Los estudiantes en línea se comunican a través de herramientas basadas en texto, como correos electrónicos, foros de discusión, chats, Blackboard Collaborate y mensajería instantánea. Las habilidades sólidas de lectura, escritura y pensamiento crítico son muy importantes para tener éxito en un curso en línea. Para obtener información adicional, comuníquese al 407-870-1445 o visite: <https://www.osceolaschools.net/ovss>

ROBUSTO PROGAMA STEM DEL CONDADO OSCEOLA

Project Lead the Way

Desde el lanzamiento de exploraciones espaciales hasta la entrega de agua potable y segura a las comunidades, las personas involucradas en carreras STEM de alta tecnología encuentran soluciones a problemas urgentes y convierten sus ideas en realidad. Project Lead the Way (PLTW) permite a los estudiantes asumir el papel de un profesional STEM, adoptar una mentalidad de resolución de problemas y dar el salto de soñadores a hacedores. Los cursos PLTW involucran a los estudiantes en desafíos convincentes del mundo real que los ayudan a convertirse en mejores colaboradores y pensadores. Los estudiantes toman de los cursos conocimientos y habilidades en demanda que usarán en la escuela y por el resto de sus vidas, en cualquier carrera.

Fundación de la Academia Nacional (NAF) Programas de educación de carreras profesionales y técnicas de la escuela superior

El diseño educativo de NAF enciende la pasión de los estudiantes por el aprendizaje y brinda a las empresas la oportunidad de dar forma a la fuerza laboral futura de Estados Unidos transformando el entorno de aprendizaje para incluir planes de estudio específicos de la industria infundidos en STEM y experiencias de aprendizaje basadas en el trabajo, incluidas comunidades de aprendizaje y pasantías en grupos pequeños.

Organizaciones estudiantiles de educación de carreras profesionales y educación técnica (CTSO)

Imagine una actividad tan cautivadora que sus estudiantes pasen horas trabajando en ella después de la escuela durante semanas. Eso es lo que sucede cuando los miembros de CTSO participan en las competiciones de sus clubes. Solo los miembros de CTSO tienen la oportunidad de competir en emocionantes conferencias estatales y luego en la Conferencia Nacional anual. El juicio experto de educadores y representantes de la industria inspira lo mejor de los participantes. Los miembros son recompensados no solo con medallas o trofeos, sino también con recuerdos de la camaradería y el reto de una conferencia nacional de CTSO.

Estudiantes de Ocupación de la Salud de América (HOSA)

La misión de HOSA es mejorar la prestación de atención médica compasiva y de calidad al brindar oportunidades para el desarrollo del conocimiento, las habilidades y el liderazgo de todos los estudiantes de educación en ciencias de la salud.

CIENCIA TECNOLOGÍA INGENIERÍA Y MATEMÁTICAS

Asociación de Estudiantes de Tecnología (TSA)

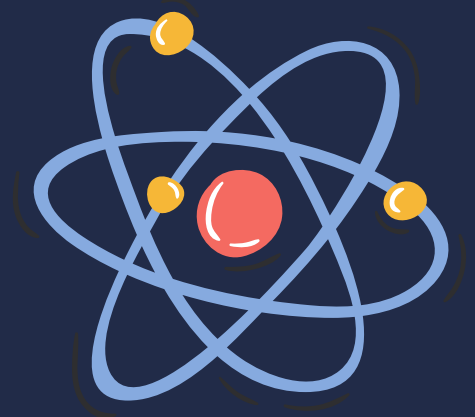
La Asociación de Estudiantes de Tecnología mejora el desarrollo personal, el liderazgo y las oportunidades profesionales en STEM, mediante las cuales los miembros aplican e integran estos conceptos a través de actividades interdisciplinarias, competencias y programas relacionados.

Futuros agricultores de América (FFA)

Los estudiantes cuyas vidas se ven afectadas por la FFA y la educación agrícola lograrán un crecimiento académico y personal, fortalecerán la agricultura estadounidense y brindarán liderazgo para construir comunidades locales saludables, una nación fuerte y un mundo sostenible.

SkillsUSA

SkillsUSA es una asociación de estudiantes, maestros y la industria que trabajan juntos para garantizar que Estados Unidos tenga una fuerza laboral capacitada. SkillsUSA permite a cada estudiante lograr el éxito profesional al proporcionar programas educativos, eventos y competencias que apoyan la educación técnica y profesional (CTE) en los salones de clases del país.



ESTRATEGIAS DE APOYO PARA EXAMENES

Preparación para los exámenes

- Anote las fechas de las pruebas en el calendario de su casa; programe citas en días sin pruebas.
- Anime a su hijo a asumir la responsabilidad de las tareas y el estudio.
- Ayude a su hijo a aprender a encontrar información independientemente.
- Elogie a su hijo por el trabajo bien hecho.
- Anime a su hijo a hacer preguntas en casa y en la clase.
- Consultar con los maestros de forma regular para el reporte de progreso.
- Reúna los materiales disponibles de preparación de la prueba.
- Refuerce con sus hijos la importancia de una buena educación.

Día del examen

- Asegúrese de que su hijo descanse y desayune.
- Asegúrese de que su hijo llegue a la escuela a tiempo y esté relajado.
- Anime a su hijo a hacer el mejor trabajo posible.
- No envíe a su hijo a la escuela si una enfermedad es aparente.
- No retire a su hijo de la escuela los días de exámenes para asistir a citas.

Monitoreo del progreso

El monitoreo del progreso es una práctica con base científica que se utiliza para evaluar el desempeño académico de los estudiantes y evaluar la efectividad de la instrucción. Cuando el seguimiento del progreso se implementa correctamente, los beneficios son excelentes para todos los involucrados. Algunos beneficios incluyen:

- Aprendizaje acelerado porque los estudiantes están recibiendo una instrucción más apropiada.
- Decisiones de instrucción más informadas.
- Documentación del progreso del estudiante.
- Comunicación más eficiente con las familias.
- Mayores expectativas para los estudiantes por parte de los profesores.
- Menos referencias de educación especial.

Exámenes del Estado de 2021-2022

- FSA de Artes del Lenguaje Inglés (ELA) Componentes de Lectura y Escritura
- FSA Matemáticas
- FSA Examen de Fin de Curso de Álgebra 1
- FSA Examen de Fin de Curso de Geometría
- NGSSS Examen de Fin de Curso de Biología 1
- NGSSS Evaluación Estatal de Ciencias
- NGSSS Examen de Fin de Curso de Historia de Estado Unidos
- NGSSS Examen de Fin de Curso de Ciencias Cívicas
- Examen de Civismo de Florida

PSAT/SAT

Debido a que al Distrito le gustaría que todos los estudiantes tuvieran la oportunidad de seguir una educación postsecundaria, los exámenes PSAT, SAT y ACT de CollegeBoard a nivel nacional se ofrecen a los estudiantes de la escuela superior en un día escolar durante el año. En el otoño, los estudiantes de 9no grado toman el PSAT 8/9, 10mo grado toman el PSAT / NMSQT, 11mo grado toman el PSAT / NMSQT y ACT, y 12mo grado toman el SAT. En la primavera, los estudiantes de 11mo grado toman el SAT y el ACT. Los colegios universitarios y universidades suelen exigir los puntajes SAT / ACT como parte del proceso de admisión y cumplen con los requisitos de graduación de la evaluación estatal.

Khan Academy

Khan Academy es un programa basado en la web que brinda asistencia individualizada según las necesidades de los estudiantes. Los redactores del SAT han proporcionado a Khan Academy acceso y apoyo exclusivos para crear este programa de práctica personalizado. Esta asociación con College Board proporcionará a los estudiantes un recurso gratuito de clase mundial para ayudarlos a prepararse para el SAT. Estas herramientas son gratuitas y están disponibles para todos los estudiantes. Se anima a los estudiantes a utilizar este recurso GRATUITO para aumentar los puntajes del SAT, lo que puede conducir a la aceptación de universidades y oportunidades de becas.

Recursos Adicionales

- Portal de Evaluaciones de los Estándares de Florida www.fsassessments.org
- Departamento de Educación de Florida, Evaluaciones de Estudiantes de K-12 www.fldoe.org/accountability/assessments
- Departamento de investigación, evaluación y rendición de cuentas www.osceolaschools.net



FUNDACIÓN PARA LA EDUCACIÓN OSCEOLA

La Fundación de Educación del Condado Osceola es una organización sin fines de lucro 501c3 con la misión de apoyar y mejorar la educación pública en el condado Osceola al unir recursos y personas. La Fundación Educativa lleva a cabo esta misión a través de una variedad de programas y servicios que abordan las necesidades del Distrito Escolar de Osceola y la comunidad en general. Para obtener más información sobre Education Foundation, visite:

www.foundationosceola.org

Programas a tener en cuenta:

A Gift For Teaching

La Fundación para la Educación opera una tienda GRATUITA para que los maestros elegibles compren útiles escolares esenciales para los niños necesitados en salones de clase. La misión es asegurar que todos los niños tengan las herramientas que necesitan para triunfar. A Gift for Teaching brinda esta oportunidad sin costo a través de donaciones y campañas de suministros escolares donados por la comunidad.

Bookmark Buddies

La Fundación para la Educación opera este programa basado en la alfabetización y diseñado para mejorar las habilidades de lectura de los estudiantes de tercer grado que están en riesgo de ser retenidos. Los mentores se reúnen personalmente con un estudiante para ayudarlo a convertirse en un lector exitoso. Los estudiantes son aceptados en este programa a través de un proceso de selección basado en la escuela.

Take Stock In Children

La Fundación para la Educación brinda a los estudiantes de bajos ingresos con méritos la oportunidad de obtener una beca universitaria. Este programa integral ofrece a los estudiantes una beca universitaria, un defensor de los estudiantes, un mentor voluntario y la esperanza de una vida mejor. Los estudiantes son seleccionados mediante un proceso de solicitud.

Escuelas Chárteres

La familia de escuelas chárteres de la Fundación para la Educación consta de dos escuelas autónomas: Bellalago Academy y P.M. Wells Charter Academy. Cada escuela promueve un alto nivel de educación mientras apoya al distrito con la necesidad de más salones de clases.



Trayectorias de carreras profesionales

La Fundación para la Educación diseñó este programa para inspirar a los estudiantes del condado Osceola interesados en trayectorias profesionales. Actualmente el programa tiene dos divisiones: la trayectoria de Construcción y médica. La Fundación para la Educación tiene asociaciones de colaboración con empresas locales, profesionales de la industria, Osceola Technical College, la Universidad de Florida Central y Valencia College. Los proyectos se diseñaron para proporcionar viajes de campo con líderes de la industria que se enfocan en una experiencia que informa a los estudiantes sobre las emocionantes oportunidades y diversas vías educativas para tener una carrera exitosa en estas industrias.

Becas

La Fundación para la Educación brinda a los estudiantes del último año de la escuela superior del condado Osceola la oportunidad de obtener becas para la educación más allá de la escuela superior. El programa de becas cuenta con el apoyo de fondos recaudados por el programa anual "Scholarship for Kids Golf Classic". Además, la Fundación para la Educación ofrece acceso a becas de más de 90 socios comunitarios. Puede encontrar más detalles sobre las oportunidades de becas en el sitio web de la Fundación.



VOLUNTARIADO ESCOLAR OASIS Y SOCIOS EN LA EDUCACIÓN

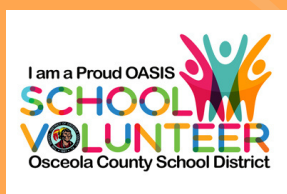


Una persona puede hacer la diferencia

Pocas actividades producen beneficios tan valiosos para tantas personas como la asociación escolar y voluntariado. OASIS son las siglas de Osceola Adults Serving and Inspiring Students. Su participación como voluntario de OASIS o socio en la educación para las escuelas de Osceola proporciona grandes beneficios para estudiantes, maestros, padres y administradores por igual.

Los beneficios para estudiantes y escuelas incluyen:

- Actitud positiva hacia la escuela
- Mejoramiento en la asistencia escolar y el desempeño académico
- Mejor comportamiento y salud mental



Programa de Voluntarios Escolares OASIS

El Programa de Voluntarios Escolares OASIS da la bienvenida a padres y residentes de la comunidad para trabajar junto con nuestra facultad y personal. Cada escuela tiene un coordinador de voluntarios que asistirá a las personas interesadas con el proceso de solicitud, orientación y ubicación basado en las necesidades de la escuela e intereses del voluntario.

Los voluntarios de OASIS pueden:

- Desempeñar un papel activo en la educación
- Conocer y trabajar con otros padres
- Pulir y desarrollar sus habilidades personales

¡Nosotros
nuestros
voluntarios
de OASIS!



Programa Socios en la Educación

El programa Socios en la Educación (PIE, por sus siglas en inglés) construye conexiones entre las escuelas y la comunidad mientras marca una diferencia positiva para la juventud de Osceola. Ejemplos de actividades de asociación incluyen contribuciones financieras, donaciones en especie y servicios, oportunidades de patrocinio para eventos y mentoría en la trayectoria de carreras profesionales para estudiantes. Cada escuela tiene designado un coordinador de PIE para oportunidades de asociación.

Los socios en la educación pueden:

- Preparar a los estudiantes para los trabajos del futuro
- Brindar apoyo a los programas escolares
- Obtener publicidad positiva por la responsabilidad corporativa

Para registrarse como Voluntario Escolar OASIS para el año 2020-2021 o para obtener información sobre cómo su organización puede convertirse en socio en la educación de Osceola, visite el sitio web del Departamento de OASIS en www.osceolaschools.net/OASIS.

Para obtener ayuda sobre el voluntariado escolar, llame al 407-870-4080. Para preguntar sobre asociaciones, llame al 407-870-4014.

Adult Learning Center Osceola

Programas disponibles en el recinto de Kissimmee

- Operaciones de contabilidad
- Técnico en mantenimiento automotriz y reparación ligera
- Especialista en producción CNC
- Aprendizaje de construcción
- Seguridad cibernética aplicada
- Diseño digital
- Electricidad
- Academia de aplicación de la ley de Florida
- Calefacción, ventilación, aire acondicionado / refrigeración
- Asistencia médica
- Codificador / facturador médico
- Asistencia de laboratorio médico
- Servicios de soporte de red
- Técnico en farmacología
- Flebotomía
- Plomería
- Enfermería práctica
- Artes culinarias profesionales y hotelería
- Tecnología de soldadura

Programas disponibles en el recinto de St. Cloud

- Barbería
- Tecnologías de construcción de edificios
- Cosmetología
- Asistencia dental
- Técnico de sistemas diésel 1
- Asistencia médica
- Técnico en farmacología

Programas disponibles en el recinto de Poinciana 1030 Cypress Parkway, Kissimmee

- Sistemas informáticos y tecnología de la información
- Cosmetología
- Asistencia médica

Programas disponibles en el Centro de Aprendizaje de Adultos

- Educación Básica para Adultos (ABE)
- GED ®
- Escuela Secundaria para Adultos
- Inglés para hablantes de otros Idiomas (ESOL)
- Orientación de trayectorias profesionales

Cinco Localidades para Servirle:

- **ALCO KISSIMMEE CAMPUS**
2320 New Beginnings Road
Kissimmee, FL 34744
ABE/GED/ESOL Clases diurnas y nocturnas
Phone: 407-518-8140
- **ALCO POINCIANA CAMPUS**
1030 Cypress Parkway
Kissimmee, FL 34759
ABE/GED/ESOL Clases diurnas y nocturnas
Phone: 407-343-7341
- **ALCO ST. CLOUD CAMPUS**
2901 17th Street
St. Cloud, FL 34769
ABE/GED Clases nocturnas solamente
Phone: 407-343-7342
- **ALCO CELEBRATION HIGH CAMPUS**
1809 Celebration Blvd.
Kissimmee, FL 34747
ESOL Clases nocturnas solamente
- **ALCO FLORA RIDGE ELEMENTARY CAMPUS**
2900 Dyer Blvd. Kissimmee, FL 34741
ESOL Clases nocturnas solamente



¡CONÉCTESE CON NOSOTROS!

Están sucediendo grandes cosas en el Distrito Escolar de Osceola



¡Denos un "like" y siganos en Facebook!
www.facebook.com/osceolaschoolsfl



Siganos en Instagram!
www.instagram.com/osceolaschoolsfl



Siganos en Twitter!
www.twitter.com/osceolaschools



Siganos en Linked In!
www.linkedin.com/company/osceolaschoolsfl



Suscribase a nuestro canal de YouTube!
www.youtube.com/osceolaschoolsfl



*Le invitamos a compartir
su experiencia positiva*

SHARE
YOUR
GREAT

¿Le ha inspirado alguien de nuestras escuelas?

¿Su escuela nos está ayudando a construir nuestro legado a medida que avanzamos de Bueno a Excelente?

¿Tiene un maestro que haya marcado una diferencia en su vida o en la vida de su hijo?

La lista de razones para compartir su experiencia positiva con nosotros es interminable, y le animamos a compartir su historia con nosotros, para que podamos compartirla con nuestros seguidores, nuestros profesores y el personal, nuestros estudiantes y la comunidad.

¡Diríjase a www.osceolaschools.net/shareyourgreat para compartir su historia ahora!

¡Busque  Distrito Escolar de Osceola

y descargue la NUEVA aplicación móvil del distrito HOY!

¡Noticias Emocionantes!

Usted puede reportar la ausencia de su estudiante desde la aplicación.
Haga clic en el icono "Reportar Ausencias" para comenzar.





¡CONÉCTESE CON NOSOTROS!



¡Hay varias formas de conectarse con el Distrito Escolar de Osceola! Aquí hay cuatro de las mejores formas de mantenerse actualizado con nuestro distrito y escuelas.



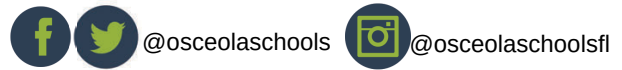
APLICACIÓN MÓVIL Y TEXTO SMS

La aplicación gratuita del Distrito Escolar de Osceola es para que los padres, estudiantes, personal y la comunidad en general se mantengan informados y actualizados sobre temas importantes, información y actividades dentro de la comunidad escolar. Descargue la aplicación de forma gratuita visitando www.osceolaschools.net/app. También puede optar por recibir información del distrito a través de mensajes de texto SMS. Simplemente envíe el mensaje de texto YES (Sí) desde su dispositivo al 684453.



REDES SOCIALES

LPuede encontrarnos en Facebook y otros medios de comunicación social, ¡simplemente elija su favorito!



¡Asegúrese de buscar también a nuestra superintendente, miembros de la junta, escuelas y departamentos!



COMPARTA SU EXPERIENCIA POSITIVA

¿Le ha inspirado alguien de nuestras escuelas? ¿Su escuela nos está ayudando a construir nuestro legado a medida que avanzamos de Bueno a Excelente? ¿Tiene un maestro que haya marcado una diferencia en su vida o en la vida de su hijo? **Visite www.osceolaschools.net/shareyourgreat** para contarnos sobre la misma y así poder compartirla en las redes sociales.



BOLETINES MENSUALES

Como padres / tutores, sabemos que está buscando la información más reciente del distrito escolar. Está invitado a suscribirse a nuestros boletines electrónicos mensuales visitando www.osceolaschools.net/subscribe

Dónde encontrar información:

El distrito y las escuelas enviarán mensajes a través de llamadas automatizadas solo para notificaciones de asistencia y emergencia durante todo el año escolar. Recuerde que los mensajes de texto y las redes sociales se utilizarán para recordatorios diarios, avisos de eventos escolares e información general para padres y tutores.



Osceola County
SCHOOL DISTRICT

LISTA DE ESCUELAS 2021-2022

Escuelas Elementales:

Boggy Creek

810 Florida Parkway
Kissimmee, FL 34743
Teléfono: 407-344-5060

Central Avenue

500 West Columbia Avenue
Kissimmee, FL 34741
Teléfono: 407-343-7330

Chestnut Elementary School for Science & Engineering

4300 Chestnut Street
Kissimmee, FL 34759
Teléfono: 407-870-4862

Cypress

2251 Lakeside Drive
Kissimmee, FL 34743
Teléfono: 407-344-5000

Deerwood

3701 Marigold Avenue
Kissimmee, FL 34758
Teléfono: 407-870-2400

East Lake

4001 Boggy Creek Road
Kissimmee, FL 34744
Teléfono: 407-943-8450

Flora Ridge

2900 Dyer Boulevard
Kissimmee, FL 34741
Teléfono: 407-933-3999

Harmony Community

3365 Schoolhouse Road
St. Cloud, FL 34773
Teléfono: 407-892-1655

Hickory Tree

2355 Old Hickory Tree Road
St. Cloud, FL 34772
Teléfono: 407-891-3120

Highlands

800 W. Donegan Avenue
Kissimmee, FL 34741
Teléfono: 407-935-3620

Kissimmee

3700 W. Donegan Avenue
Kissimmee, FL 34741
Teléfono: 407-935-3640

Koa

5000 Koa Street
Kissimmee, FL 34758
Teléfono: 407-518-1161

Lakeview

2900 5th Street
St. Cloud, FL 34769
Teléfono: 407-891-3220

Michigan Avenue

2015 S. Michigan Avenue
St. Cloud, FL 34769
Teléfono: 407-891-3140

Mill Creek

1700 Mill Slough Road
Kissimmee, FL 34744
Teléfono: 407-935-3660

Narcoossee

2690 N. Narcoossee Road
St. Cloud, FL 34771
Teléfono: 407-892-6858

Neptune

1200 Betsy Ross Lane
St. Cloud, FL 34769
Teléfono: 407-892-8387

Partin Settlement

2434 Remington Boulevard
Kissimmee, FL 34744
Teléfono: 407-518-2000

Pleasant Hill

1253 Pleasant Hill Road
Kissimmee, FL 34741
Teléfono: 407-935-3700

Poinciana Academy of Fine Arts

4201 Rhododendron Avenue
Kissimmee, FL 34758
Teléfono: 407-343-4500

Reedy Creek

5100 Eagles Trail
Kissimmee, FL 34758
Teléfono: 407-935-3580

St. Cloud

2701 Budinger Avenue
St. Cloud, FL 34769
Teléfono: 407-891-3160

Sunrise

1925 Ham Brown Road
Kissimmee, FL 34746
Teléfono: 407-870-4866

Thacker Avenue Elementary School for International Studies

301 N. Thacker Avenue
Kissimmee, FL 34741
Teléfono: 407-935-3540

Ventura

275 Waters Edge Drive
Kissimmee, FL 34743
Teléfono: 407-344-5040

Distrito Escolar de Osceola

817 Bill Beck Blvd.,
Kissimmee, FL 34744
407-870-4600
www.osceolaschools.net



Osceola County
SCHOOL DISTRICT

LISTA DE ESCUELAS 2021-2022

Escuelas Intermedias:

Denn John

2001 Denn John Lane
Kissimmee, FL 34744
Teléfono: 407-935-3560

Discovery Intermediate

5350 San Miguel Road
Kissimmee, FL 34758
Teléfono: 407-343-7300

Harmony

3725 Arthur J. Gallagher Blvd.
St. Cloud, FL 34771
Teléfono: 407-593-0417

Horizon

2020 Ham Brown Road
Kissimmee, FL 34746
Teléfono: 407-943-7240

Kissimmee

2410 Dyer Boulevard
Kissimmee, FL 34741
Teléfono: 407-870-0857

Narcoossee

2700 N. Narcoossee Road
St. Cloud, FL 34771
Teléfono: 407-891-6600

Neptune

2727 Neptune Road
Kissimmee, FL 34744
Teléfono: 407-935-3500

Parkway

857 Florida Parkway
Kissimmee, FL 34743
Teléfono: 407-344-7000

St. Cloud

1975 S. Michigan Avenue
St. Cloud, FL 34769
Teléfono: 407-891-3200

Escuelas Superiores:

Celebration

1809 Celebration Boulevard
Celebration, FL 34747
Teléfono: 321-939-6600

Gateway

93 Panter Paws Trail
Kissimmee, FL 34744
Teléfono: 407-935-3600

Harmony

3601 Arthur J. Gallagher Blvd.
St. Cloud, FL 34771
Teléfono: 407-933-9900

Liberty

4250 Pleasant Hill Road
Kissimmee, FL 34746
Teléfono: 407-933-3910

NeoCity Academy

195 NeoCity Way
Kissimmee, FL 34744
Teléfono: 407-933-3903

Osceola

420 S. Thacker Avenue
Kissimmee, FL 34741
Teléfono: 407-518-5400

PATHS

501 Simpson Road
Kissimmee, FL 34744
Teléfono: 407-518-5407

Poinciana

2300 S. Poinciana Boulevard
Kissimmee, FL 34758
Teléfono: 407-870-4860

St. Cloud

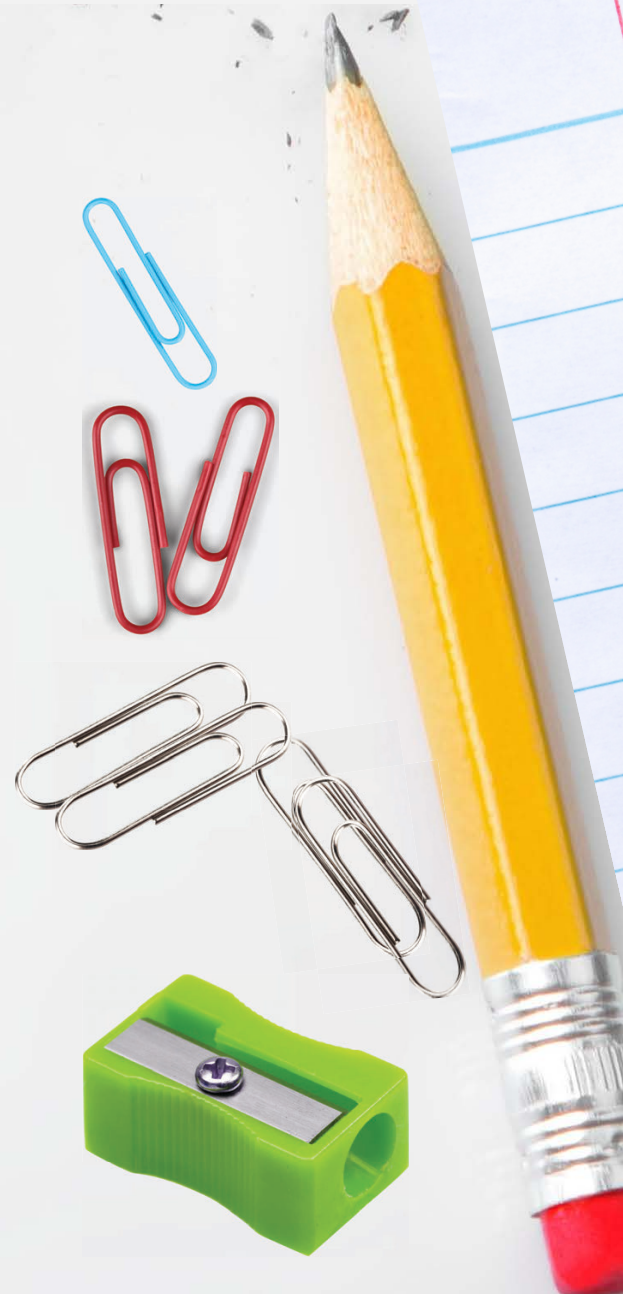
2000 Bulldog Lane
St. Cloud, FL 34769
Teléfono: 407-891-3100

Tohopekaliga

3675 Boggy Creek Road
Kissimmee, FL 34744
Teléfono: 407-483-3685

Zenith

2218 E. Irlo Bronson Mem. Hwy.
Kissimmee, FL 34744
Teléfono: 407-846-3976





Osceola County
SCHOOL DISTRICT

2021-2022 SCHOOL LIST

Escuelas de Varios Niveles:

Bellalago Academy

3651 Pleasant Hill Road
Kissimmee, FL 34746
Teléfono: 407-933-1690

Canoe Creek K-8

3600 Canoe Creek Road
St. Cloud, FL 34772
Teléfono: 407-891-7320

Celebration K-8

510 Campus Street
Kissimmee, FL 34747
Teléfono: 407-566-2300

The Osceola County School for the Arts

3151 N. Orange Blossom Trail
Kissimmee, FL 34744
Teléfono: 407-931-4803

Westside K-8

2551 Westside Boulevard
Kissimmee, FL 34747
Teléfono: 407-390-1748

Osceola Virtual

1907 Michigan Ave.
St. Cloud, FL 34769
Teléfono: 407-870-1445

Educación para Adultos y Escuelas Alternativas:

Adult Learning Center Osceola (ALCO)

Main Campus
2320 New Beginnings Road
Kissimmee, FL 34746
Teléfono: 407-518-8140

Osceola Technical College (oTECH)

Recinto Principal
501 Simpson Road
Kissimmee, FL 34744
Teléfono: 407-344-5080

ALCO and oTECH

Recinto de St. Cloud
2901 17th Street
St. Cloud, FL 34769
Teléfono: 407-343-7342

ALCO and oTECH

Recinto de Poinciana
1030 Cypress Parkway
Kissimmee, FL 34759
Teléfono: 407-343-7341

New Beginnings

2599 W. Vine Street
Kissimmee, FL 34741
Teléfono: 407-348-4466

